

GR

L'ÉCHO DES SENTIERS

N° 2 – Septembre – décembre 2020

Le bulletin de liaisons par et pour les membres actifs et passionnés des Sentiers de **GR**ande randonnée



Le Buzz sur les réseaux sociaux



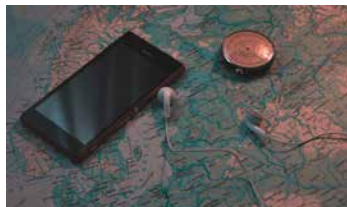
Depuis ce début d'année une progression spectaculaire, on est passé en 6 mois de 9 000 à plus de 13 000 membres réguliers, une progression de 44%...

Suite page 5

Zoom sur le travail de nos cinq cartographes

Leur principal travail consiste à créer les cartes des parcours des GR, GRP, RB, RF publiées dans les topo-guides. Ils se basent pour cela sur les relevés GPS qui leur sont fournis par les descripteurs ou les relecteurs...

Suite page 7



Les bonnes pratiques pour un balisage de qualité...

Suite page 8

Appel du pôle TOPO aux volontaires, baliseuses et baliseurs

Pour créer dans les différentes zones une équipe d'au moins un rédacteur, un descripteur et des relecteurs...

Suite page 9



Brabants - Bruxelles une toute nouvelle équipe à l'animation de la zone

En recherche de quelques baliseurs pour faire partie du groupe de travail en vue de réaliser le futur topo « rando famille » de la zone...

Suite page 12



Félix Thiry, Danielle Thille, Kati Palffy

Liège l'école buissonnière réussie des jeunes baliseurs...

Suite page 13



Luxembourg et Hainaut participent aux Journées du Patrimoine le second weekend de septembre...

Suite page 16 et 19



Namur recherche un animateur promo...

Suite page 17

Portrait

Martine Dutilleul, baliseuse Hainaut et aquarelliste...

Suite page 20



Sentier des anecdotes au long des GR 12, 14, 56, 129, 412...

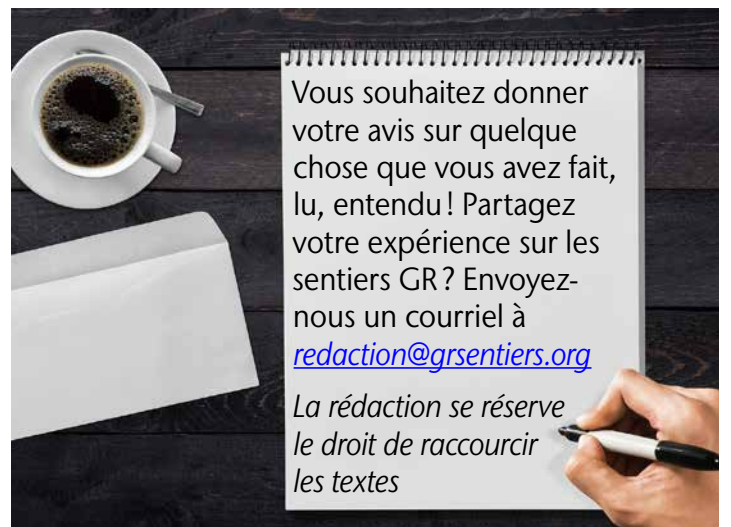
Suite page 21



Le Quizz de Marcel

Testez votre connaissance des GR...

Suite page 22



Vous souhaitez donner votre avis sur quelque chose que vous avez fait, lu, entendu ! Partagez votre expérience sur les sentiers GR ? Envoyez-nous un courriel à redaction@grsentiers.org

La rédaction se réserve le droit de raccourcir les textes



Un premier EDS très apprécié, gardons le lien !

Chèr.es bénévoles,

Vos réactions favorables à notre 1^{er} numéro de l'Echo des Sentiers nous encouragent dans notre volonté de créer des liens entre tous ceux et toutes celles qui consacrent du temps à offrir aux amateurs de randonnées et aux randonneurs confirmés, de superbes parcours à travers nos belles contrées.

C'est grâce à vous que les GR sont un miracle quotidien.

Les contraintes du confinement étaient à peine assouplies qu'un vent de folie s'est emparé de randonneurs désireux de profiter des itinéraires de notre réseau. Jugez- en ! 5376 topos- guide ont été vendus entre les mois d'Avril et Juin. Félicitations et remerciements aux personnes qui travaillent dans l'ombre, derrière leur ordinateur pour gérer ces nombreuses commandes pour les professionnels et particuliers. Coup de chapeau aux membres de l'équipe des permanents qui se sont retroussés les manches pour expédier ces publications. Certains d'entre eux ont presté 9 à 10 heures pour satisfaire les clients. Encore bravo !

Les SGR sont la référence pour les randonneurs. Nous devons œuvrer pour qu'elle le reste.

Ce bulletin de liaison nous permet déjà de vous informer en avant-première, mais de nombreux outils de communication offrent aujourd'hui des possibilités bien plus interactives et conviviales pour animer nos échanges. N'oubliez pas que les GR sont présents sur différents réseaux sociaux. N'hésitez pas à nous suivre et à partager nos contenus sur [Facebook](#), [Instagram](#)
Prenez soin de vous !

A très bientôt !
Amicalement

Lucien Antoine
Coordinateur opérationnel

FAISONS CONNAISSANCE

Brigitte Charbonnel,
notre nouvelle trésorière



Brigitte vit près de Visé, dernière commune le long de la Meuse avant la Hollande. Elle a la chance d'habiter sur une petite place entourée de prairies et de bois, à 1 km des GR5 et GR563. Mariée, maman de 2 fils. Elle a fait une brève carrière comme prof de math, puis a bifurqué vers la gestion de village de vacances et de centre d'hébergement pour groupes. Elle a été initiée à la randonnée par son mari et y a pris goût. «Début 2018, j'avais du temps et j'ai proposé mes services aux SGR. J'ai géré le fichier des membres et les affiliations. Puis, début de cette année, comme j'ai un grain de folie, j'ai repris la fonction de trésorière». Elle aime les chiffres, les dossiers, les documents, les classements, bref, fouiner dans la paperasserie. A part cela et la randonnée, elle aime aussi la lecture (les livres imprimés avec des pages à tourner), la danse folklorique et les contes.

Georges-Alain Chalanton,
*notre nouveau responsable
affiliations membres*

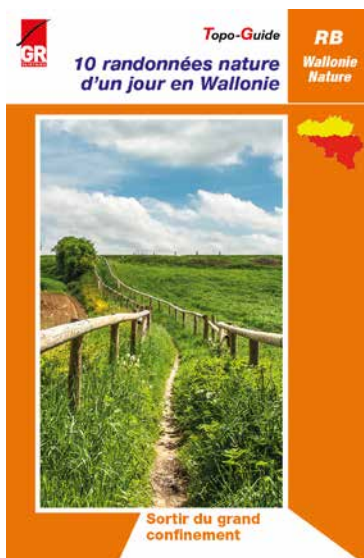


Fraîchement pensionné de la fonction publique fédérale à 64 ans, il a 2 grands enfants et bientôt grand-père. Habitant Woluwé-Saint-Lambert, il est souvent du côté de Court-St-Etienne, Villers-la-Ville, région riche en GR! Amoureux de la nature, il se promène souvent à pieds, à vélo et fais aussi de la photo en amateur. Il aime aussi tout ce qui roule sur des rails, des vieux trams aux trains, grands ou miniatures. Le bénévolat ne lui fait pas peur. Il s'est proposé comme baliseur Brabants et denrée rare il aime aussi les chiffres, rechercher et trouver les erreurs. Brigitte notre nouvelle administratrice trésorière a pensé à lui pour la seconder, il a repris les affiliations, ce n'est pas le travail qui manque avec la vague de nouveaux membres depuis ce printemps.

EN BREF

Campagne SOIR MAG

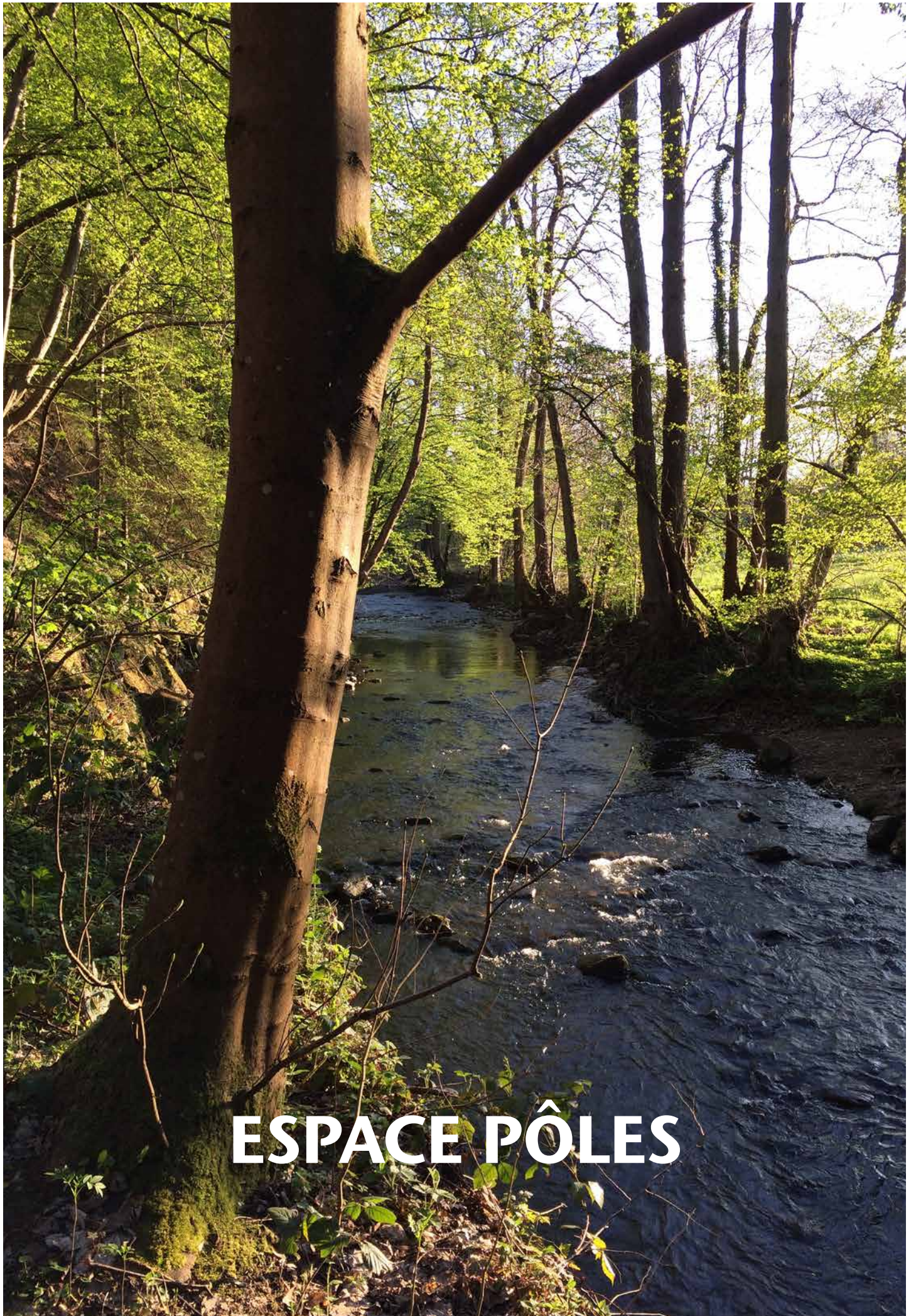
Lancé mi-mai, elle a remporté un vif succès, en trois mois plus de 2800 exemplaires ont été vendus, un record historique, du jamais vu en un laps de temps aussi court! Il se place loin en tête de nos ventes 2020. Si vous ne l'avez pas encore, il est encore disponible sur notre site ou à Mundo au prix de 8 € pour les baliseurs.



La Belgique en diagonale par le GR 129 sur la VRT

Début de cet été, une équipe télé de la VRT a accompli la traversée de la Belgique intégralement à pieds et en autonomie. Le journaliste Arnout Ruben, Philippe Niclaes (camera) Ruben Callens (son + drone). Ils ont mis 23 jours pour rallier la source de la Semois à Arlon. Ils ont apprécié particulièrement la qualité du balisage, coup de chapeaux à vous toutes et tous. Vous pourrez revivre cette rando à travers 4 reportages de 45 minutes, diffusés à partir du lundi 31 août à 20h40 sur la VRT/éen





ESPACE PÔLES



Nouvelle formation appli GR Rando Sity Trail



Jana reprend ses formations cet automne. Elles restent gratuites pour nos membres, priorité est donnée aux baliseurs et descripteurs. Si vous êtes intéressés.es, contactez-la dès maintenant : gr.rando@grsentiers.org – Tél. 0496 89 01 79

FAITS ET CHIFFRES

Réseaux sociaux



Le dynamisme de l'équipe Facebook emmenées par nos jeunes GR Célia et Julien, a porté ses fruits. Le groupe FB a connu depuis ce début d'année une progression spectaculaire, on est passé en 6 mois de 9000 à plus de 13 000 membres réguliers, une progression de 33 %. Effet déconfinement: beaucoup recherchent des idées de vacances/journées détentes en Belgique, les SGR sont la bonne solution. On constate une nette augmentation de l'activité sur le groupe Facebook par rapport à l'année passée, tant au niveau des nouveaux membres que de l'activité (publications, commentaires, partages...). Pour beaucoup, Facebook est à l'origine de la découverte

des GR en Belgique et est le seul mode d'information/communication avec les GR (pas de magazine, de mails, etc). Le public n'est pas le même que pour le magazine. Très peu de publications sont supprimées ou modérées -> c'est dû principalement à une très bonne tenue des membres, pourtant très nombreux.

C'est rarement le cas dans les groupes Facebook publics. D'une manière générale, le groupe fonctionne mieux que la page. Ceci est peut-être dû à une réelle envie d'interactions de la part des utilisateurs (ils publient eux-mêmes sur le groupe), ce qui n'est pas le cas sur la page. On constate, tant sur le groupe que sur la page, que les publications avec photos sont les plus appréciées. Les infos sur les modifications/déviations temporaires doivent continuer à être publiées sur la page, même si elles génèrent peu de réactions. Le public qui voit cette info ne va pas forcément consulter le site internet, c'est donc important.



Qui sont-ils/elles sur FB ?	52 % de femmes, 48 % d'hommes, 95 % vivent en Belgique et 3 % en France (région frontalière principalement). Les tranches d'âges les mieux représentées, les 35 – 55 ans, les moins représentés les moins de 25 ans, signe encourageant, leur nombre a néanmoins doublé par rapport à l'an dernier, booster principalement à la fin des examens après des infos parues concernant le SAT!
Quand vont-elles/ils sur FB ?	Les jours d'affluences, de loin en 1 le dimanche, 2 le lundi, 3 le samedi. On enregistre un creux important en milieu de semaine, ils semblent randonner principalement le WE ! Heures d'affluences, entre 18 et 22 h, quel que soit le jour de la semaine.

Nouvelles du site

Merci à Philippe Jourion pour sa grande disponibilité. Ici aussi confinement et déconfinement ont laissé des balises positives :

Stabilité du nombre de pages vues chaque jour entre janvier et mi-avril, nette augmentation à partir de fin-mai, avec 2 gros pics aux alentours de juin 2020, qui correspondent à la communication sur le SAT. Cette augmentation est due au déconfinement.

345 000 pages vues -> augmentation de 130 000 pages consultées par rapport à la même période en 2019, qui avait déjà connu une belle progression due principalement aux 60 ans des SGR, ce qui correspond en 2020 à une croissance de ±60%!!

La page la plus consultée est la rando numérique -> communication et début de GRando sur CityTrail. On constate donc un réel intérêt pour les supports numériques.

Le taux de rebond a diminué de quelques points. Ça veut dire qu'une proportion légèrement plus élevée de visiteurs a consulté d'autres pages par rapport à 2019. Croissance importante entre 2019 et 2020 : plus de visiteurs, plus de pages vues, taux de rebond moins élevé : tous les indicateurs sont au vert.

Audience :

Croissance de +/- 50% de sessions ouvertes.

En 2020, légère augmentation de pages ouvertes par session et du temps passé par session.

Au niveau des langues et origines des utilisateurs, on constate une augmentation des utilisateurs anglais, néerlandais et US. Ceci pourrait être un effet SAT, qui intéresse beaucoup de personnes hors de nos frontières.

56% des utilisateurs viennent d'un moteur de recherche 34% dans la catégorie «Direct» 6% par des autres sites 4% par les réseaux sociaux

On constate un doublement du pourcentage pour les utilisateurs provenant des réseaux sociaux et un taux de rebond inférieur de 7,5 points. Ceci est donc très positif vis-à-vis de la communication sur les réseaux sociaux, ça implique les personnes qui cliquent sur les liens sont plus nombreuses et «s'intéressent plus» au contenu site.

ZOOM

Le travail des cartographes

Notre principal travail consiste bien évidemment à créer les cartes des parcours des GR, GRP, RB, RF publiées dans les topo-guides. Nous nous basons pour cela sur les relevés GPS qui nous sont fournis par les descripteurs ou les relecteurs. Pour la gestion des tracés et des cartes nous utilisons le logiciel QGIS qui est un Système d'Information Géographique Libre et Open Source. Avec le logiciel Adobe Illustrator nous ajoutons les repères, bus, gares, etc. La version finale de la carte passe encore par Photoshop avant d'être envoyée à notre graphiste. Ce sont également les cartographes qui fournissent toutes les coordonnées des points de repère ainsi que les données kilométriques. Ils réalisent les graphiques d'altitude et les schémas des randonnées en boucle.

Le dernier travail qui nous incombe, avant la sortie du topo consiste en la réalisation du fichier GPX du parcours. Pour les GR/GRP il est mis à la disposition de tous sur notre site Internet. Pour les randonnées en boucle, famille et idées rando, nous implantons ce fichier GPX sur notre application GR Rando pour Smartphone et iPhone, en y ajoutant photos et points d'intérêts commentés.



L'équipe des cartographes:
Bernard Weickmans¹,
Jean-Pierre Beeckman²,
Jean Tomson³,
Michel Dawirs⁴,
Xavier Van Damme⁵.

Autres travaux réalisés par nos soins :

La carte interactive des GR sur le site des SGR qui est continuellement tenue à jour.

Les carnets des mises à jour des topo-guides. Pour cela nous mettons en forme le texte brut, qui nous est fourni par les responsables de zone, en y ajoutant la carte de la modification et en terminant par les mises à jour des fichiers GPX

La carte, les coordonnées des points de repère, les données kilométriques des Idées Rando de notre magazine.

Et enfin les plaquettes directionnelles qui ornent élégamment quelques arbres ou poteaux aux carrefours de GR un peu délicats. Les fichiers graphiques sont élaborés au moyen d'Adobe Illustrator, au départ des brouillons fournis par les responsables de zone

Quand il nous reste du temps, nous concoctons des programmes informatiques pour automatiser certaines tâches et bien sûr nous randonnons.

Masques GR



Début de cet été, vous avez reçu par la poste à votre domicile un masque ciblé SGR, vous avez été très nombreux à nous demander de pouvoir en acheter des supplémentaires, pour vous, votre famille, comme petit cadeau sympa et utile à des amis et connaissances. C'est désormais possible de les commander sur notre site ou de passer à Mundo au prix de 6 € + frais de port éventuels. Ne tardez pas, le stock est limité.

Les bonnes pratiques

Un balisage de qualité !

Les tronçons communs à un sentier GR (blanc et rouge) et aux GR de Pays (Jaune et rouge) reçoivent désormais un double balisage en plaçant toujours au-dessus la balise blanc et rouge. Un baliseur à suivre Jacques Duvivier sur le tronçon Gendron-Dinant. Bravo! Un modèle du genre. On peut lui décerner la palme d'or! Ce baliseur mérite l'agrégation pour écoler de nouveaux baliseurs.



Pour vous et nous aider à remplir vos notes de frais



La procédure existante et accessible sur le site n'étant pas totalement complète, des compléments d'instructions sont prévus :

- S'il y a utilisation d'un ticket multiple (rail pass), tant qu'il n'est pas complet, il faut faire parvenir une copie du ticket. Cette copie peut se faire via l'application WhatsApp par l'envoi d'une photo du document. Si un bénévole souhaite en faire un pdf et le joindre à un courriel, c'est OK aussi.
- Pour les autres pièces justificatives, si la note de frais est à envoyer au responsable de pôle ou de zone, une photo ou un pdf (ou l'envoi d'une photocopie par la poste qui reste possible) doit être joint.e alors que la pièce originale est à adresser à Brigitte.
- Il est demandé de regrouper par mois les demandes de remboursement pour soulager la trésorière.

Merci à toutes et tous !

ET SI VOUS ETIEZ UN(E) NOUVEAU/NOUVELLE BENEVOLE

La volonté des GR est d'étoffer les équipes afin de répondre à la demande des randonneurs, et d'être toujours plus présents car le succès des randos est dû à l'énorme travail de qualité que nous effectuons tous ensemble

Qui n'avance, recule, dit l'adage. Pour avancer, nous avons besoin de tous. Si vous souhaitez nous rejoindre comme bénévole, l'une des nombreuses fonctions suivantes vous permettra de joindre l'utile à l'agréable au sein du Pôle Topo: descripteurs, rédacteurs, correcteurs, documentalistes,

Intéressé.e ? Manifestez-vous sans tarder. Et pourquoi pas dès aujourd'hui ?

Contactez Michel Eggermont : r2h@grsentiers.org ou 0488 76 39 19.

Vous verrez, vous ne serez pas déçu.e !

Appel du pôle TOPO aux volontaires, baliseuses et baliseurs.



Le pôle TOPO est l'un des quatre pôles (communication, support, réseau et topo) qui composent l'aspect opérationnel de notre association SGR.

Sa mission est d'éditer et de rééditer les topo-guides et d'être créatif en la matière. Il va de soi qu'en amont, les zones et le pôle réseau interviennent à différents niveaux.

Le pôle TOPO est constitué d'un coordinateur, de rédacteurs, de descripteurs d'itinéraires GR, GRP, RB ou RFam, de relecteurs (ou vérificateurs) des descriptifs sur le terrain, de documentalistes, de correcteurs, de photographes ou de collecteurs de photos illustrant les itinéraires, etc. Des intervenants externes sont aussi sollicités.

De nombreux projets ne demandent qu'à être concrétisés.

Nous sommes donc en recherche de nouveaux volontaires susceptibles, en fonction de leur disponibilité, d'apporter leurs compétences en concertation avec le coordinateur et en collaboration étroite avec l'équipe mobilisée autour d'un projet concret.

C'est pourquoi nous faisons appel aux baliseurs des différentes zones pour créer, au sein de leur territoire, une **ÉQUIPE** pour proposer, gérer, organiser ces activités.

L'idéal: avoir au sein de chaque zone un(e) **animateur (animatrice)** topo avec des compétences d'animation d'équipe et d'organisation. Et autour de lui ou d'elle, des volontaires disponibles pour participer à la mise en musique de l'activité.

Dans chaque zone, nous souhaitons prioritairement mobiliser

- au moins un **rédacteur**: la personne qui centralise et intègre tous les contenus fournis par les collaborateurs: descriptif, documentation (nature, histoire, patrimoine, etc.), cartographie, informations pratiques, illustrations photos, etc. et collabore avec le graphiste pour la mise en page;
- au moins un **descripteur**: la personne qui décrit l'itinéraire, enregistre la trace et recense les ressources (le descripteur peut être le rédacteur du topo ou non);
- des **relecteurs**: les personnes qui parcourent un itinéraire en vérifiant la pertinence du descriptif (certaines zones ont déjà constitué une équipe de relecteurs).

C'est une activité passionnante qui demande de la patience et de l'engagement. Par exemple, entre la décision de lancer un « nouveau » topo et son aboutissement, il peut s'écouler facilement plusieurs mois.

Bien entendu, les volontaires seront épaulés, informés, initiés, soutenus par l'actuel pôle topo. Si d'aventure, vous êtes intéressé(e) par l'une de ces tâches, même de manière limitée, ou si, avant de vous engager, vous souhaitez obtenir plus de précisions quant à la description des fonctions, vous êtes invité(e) à contacter Michel Eggermont: r2h@grsentiers.org ou 0488 76 39 19. D'ores et déjà, nous vous souhaitons la bienvenue au sein du pôle TOPO.

Jacques Mahieu, *coordinateur pôle topo*
et

Michel Eggermont, *responsable ressources et relations humaines au sein des SGR.*

Parutions

Été 2020

- Ed 3 Sentier des Abbayes Trappistes de Wallonie (SAT) versions Papiers fr et versions électro Fr +NL +En – Ed 2
- Rfamille Province de Namur
- Ed 2 RB Luxembourg – Tome 2 – Ed 2
- Ed Entre 2 Gares version électronique reprenant 12 E 2 G



Prochaines parutions (fin 2020)

- Rando de Gare en Gare par les GR/GRP
- Ed 2 GRP 123 Tour de la Wallonie picarde (nouvelle appellation du Tour du Hainaut occidental)
- Ed 2 Sentier des Abbayes Trappistes de Wallonie (SAT) en néerlandais

En chantier pour 2021 ou 2022 :

- Ed 4 RB en Brabant wallon (avec mise à jour des descriptifs)
- Ed 2 RB dans les Parcs naturels de Wallonie (36 RB en 2 tomes pour les 12 parcs existant actuellement)
- Ed 2 GR 412 « Sentier des Terrils »
- Ed 1 GR 17 « La Lesse & la Lomme par les GR » - Nouveauté, collection bleu GR
- Ed 7 GR 16 « Sentier de la Semois »
- Ed 2 GRP 151 « Tour du Luxembourg belge »
- Ed 9 GR 57 « Sentiers de l'Ourthe »
- Ed RF Brabants -Bruxelles – Nouveauté
- Ed 1 GRP 161 « Tour du Pays de Bouillon en Ardenne » - Nouveauté
- Ed 2 GTFPC
- Ed 4 GRP « Tour de la Famenne – à la découverte du geopark Famenne-Ardenne »
- Ed 3 GR 126 « Bruxelles – Semois »



ESPACE ZONES



Brabants - Bruxelles

Une nouvelle équipe pour la zone qui compte le plus de membres !

Début juillet les baliseurs et bénévoles se sont rencontrés à Ittre pour marcher et partager les nouveaux projets de la zone Brabant Bruxelles. La nouvelle équipe y a été présentée. Le Président Marc Vrydagh et les coordinateurs Pierre et Lucien ont commenté l'organigramme des SGR, ils feront prochainement le tour de toutes les zones.



Cette rencontre fut une belle réussite quant au nombre de participants présents, et grâce à une belle balade sous le soleil. **Le chien de Willy Williquet** était de la partie et veillait sur la casquette de son maître. L'après-midi se termina par un goûter convivial.

Lors de cette rencontre de nouveaux candidats étaient invités pour un premier contact et pour se familiariser avec l'ambiance chaleureuse des GR. Plusieurs se sont impliqués immédiatement dans certains de nos projets. Des baliseurs confirmés se proposent d'écouter des candidats lors de l'entretien

habituel de leur tronçon. Nous proposerons des rencontres de ce genre 2 à 3 fois par an pour garder le contact, développer l'esprit de famille et être à l'écoute de nos bénévoles.



Léon Vandekerckhove, 28 ans de bénévolat a rencontré une jeune candidate baliseuse, Sandrine Rousseaux. Rendez-vous fut pris pour un écolage dans les jours suivants. Et voilà pourquoi, Léon a abandonné ses pinceaux, le blanc et rouge et tout son matériel.

Merci Léon pour tout ce que tu as réalisé de manière méticuleuses et inventives pour guider les randonneurs sur nos sentiers brabançons et aussi pour ceux et celles à qui tu as appris à baliser correctement sur tous les supports.

Nous cherchons encore quelques personnes motivées pour faire partie d'un groupe de travail «rando famille» dans notre zone. Il s'agit de créer de courtes randonnées en boucles de 5 à 9 kilomètres rarement 10; sur un maximum de sentiers GR qui permettent de découvrir, la nature (fiches explicatives) le patrimoine culturel avec la visite de musées ou d'attractions récréatives. Les descripteurs, relecteurs, documentalistes sont aussi les bienvenus. Une réunion d'information générale sera organisée fin septembre concernant la marche à suivre pour la réalisation d'un topo Rando-Famille. N'hésitez pas de nous faire part de vos idées et suggestions et de nous communiquer votre intérêt pour participer à la création de ce nouveau Topoguide.

Kati Palffy, Danielle Thille, Félix Thiry





«Ecole buissonnière ...»

Depuis cet été, les activités au sein de la zone ont repris avec force et enthousiasme. Les baliseurs se sont activés pour mener à bien leurs missions sur les différents tronçons, tout en respectant les mesures de protection covid 19 en vigueur.

Le staff liégeois ne s'est pas laissé endormir par notre ennemi actuel, ce sacré virus. De nombreux projets étaient en gestation et avec les précautions d'usage, nous avons poursuivi nos actions pour mener à bien les tâches qui nous étaient dévolues:

- Modifications importantes sur le GR 412.
- Recherche de trois randos en boucle pour les parcs naturels.
- Recherche parcours pour « La Route de la Libération »
- Rencontre avec Michel Janssens

L'excellente initiative entreprise par un de nos membres, Michel Janssen ne nous a pas laissé indifférent. Son tour de la Wallonie pour récolter des fonds pour la lutte contre le cancer et la pauvreté rejoint un de nos piliers de notre association...la solidarité.

Afin d'être en phase avec cet événement hors du commun et apporter nos encouragements à Michel, l'équipe liégeoise l'a rejoint le 14 août, pour effectuer quelques kilomètres en sa compagnie.

Au terme de cette étape (Mortroux), Michel a été accueilli chez Christian Meenne (membre de l'équipe liégeoise).

Alain Cordonnier



Alain Cordonnier



Christian Meenne

Regards croisés



Céline Rahir



Frédéric Delincé

Les responsables du balisage en province de Liège ont écolé les nouveaux baliseurs qui ont ainsi fait leurs premiers pas dans le « métier ».

C'est avec deux jeunes que se terminent mes séances de balisage de cette année. Les candidats baliseurs sont en général des retraités (dont je fais partie) et leur investissement est bien précieux mais accueillir des jeunes est plus exceptionnel. Pour notre zone, ils sont seulement une dizaine sur 80. C'est un cadeau de les accueillir en amis : Céline et Frédéric qui accordent à l'initiation au balisage une matinée de leur dimanche. Frédéric est déjà papa de deux enfants en bas âge, Céline est en couple avec le meilleur ami de Frédéric. C'est comme cela qu'au cours de leurs rencontres ils en sont venus à parler des GR : Ils avaient tous les deux trouvé que les sentiers empruntés par les GR les menaient toujours aux meilleurs endroits et que vraiment ils avaient envie tous les deux de donner un coup de main pour pérenniser ce réseau de randonnée.

Enthousiastes et décidés à améliorer, avec l'usage des gabarits, l'aspect des balises, les voilà prêts à assurer la relève. Moi, je suis heureux de les avoir guidés. Merci à eux.

Jacques Gustin

Après un écolage en juillet avec Michèle Rosoux, Frédéric Delincé et moi-même sommes devenus officiellement « baliseurs » pour les Sentiers de Grande Randonnée. Le 26 juillet, nous nous sommes retrouvés rue des Pocheteux à Liège, morceau du GR57 afin de commencer à baliser ce tronçon qui nous a été attribué. Dans notre besace, pinceaux et pots de couleur n'attendaient plus que nous pour prendre la route. Nous nous sommes répartis les rôles comme le jour de notre écolage ; dans un sens c'était Fred qui grattait les surfaces, plaçait le gabarit et collait les autocollants, et moi qui peignais fièrement nos couleurs blanches et rouges, dans le sens inverse, nous échangeions les tâches. Sur notre route, nous avons rencontré des marcheurs, enchantés de voir de jeunes baliseurs s'occuper du chemin qu'ils empruntaient. C'est assez gratifiant de voir leur reconnaissance alors que nous commençons à peine notre aventure au sein des SGR. Il est vrai qu'en tant que marcheur, il n'y a rien de plus ennuyant que de suivre un chemin mal balisé. On est perdu, on cherche, on n'a pas envie de faire marche arrière. Je pense que c'est vraiment avec cet objectif d'apporter des directions claires que nous avons balisé Fred et moi. Nous avons également croisé des curieux, qui se demandaient ce que nous faisons devant leur maison à peinturlurer leur piquet de blanc et rouge. Certains voient ce code de chez eux depuis des années sans savoir ce qu'il signifie. Alors nous l'expliquons, espérant leur donner l'envie d'en savoir un peu plus. Après un début en ville, nous nous sommes retrouvés sur les hauteurs de Liège, en pleine nature, sur des sentiers très agréables, paysages insoupçonnés à quelques kilomètres seulement du bitume. C'est aussi la magie des GR, nous faire découvrir nos régions à travers leurs plus beaux endroits. Nous nous sommes arrêtés après une bonne matinée de balisage, satisfaits et bien amusés.

Céline Rahir



Balilage sur le GR57 et Covid-19

Le Covid-19 s'étant invité, nous avons mis du temps pour retrouver nos chers pinceaux et c'est avec soulagement que nous avons enfin pu traverser la frontière et retrouver notre GR57. Tout n'était pas négatif, car par ce retard nous avons eu l'occasion de faire de nombreuses rencontres des plus intéressantes, beaucoup de marcheurs étant en vacances.

À Bonnerue, c'est Pierre Gaspard accompagné de ses deux chiens qui nous accoste. Il marche de Liège jusqu'à Gouvy sur le GR57, sans grande publicité, pour la bonne cause : l'aniridie, qui signifie sans iris. Un bel exemple d'utilisation des GR.

Près d'Houffalize, un bruxellois retraité, qui parcourt chaque année quelques kilomètres sur les GR de la région.

Entre le Rocher de Bistain et Steinbach, trois jeunes filles qui viennent de Liège nous accompagnent entre deux balises.

À Steinbach, nous rencontrons un « petit vieux » avec sa canne. Il ne nous accompagnera que pendant une centaine de mètres.

Peu avant le Lac de Cherapont, un couple de Flamands habitant Beauvechain et leurs deux enfants, s'arrêtent et causent un peu.

Et bien d'autres rencontres encore.

Nous voyant avec notre bac de peinture, les questions fusent : « Vous balisez sur combien de kilomètres, êtes-vous nombreux, êtes-vous rémunérés, quel kilométrage couvre les GR... ? En Belgique, en Wallonie ? » Beaucoup de marcheurs saluent notre travail et remercient l'ensemble des baliseurs pour la qualité et le travail accomplis.

Que de rencontres ! Que du bonheur !

Christine et Charles Torfs

Participation WE Patrimoine à Buret

Bonne nouvelle, le samedi 12 septembre à 10h00 et à 14h30, marches guidées et commentées par les animateurs de la zone GR Luxembourg.

Rendez-vous aux églises du village de Buret sur la N838 Houffalize-Clervaux. 📍 50°05'49"N, 5°52'02"E ou 50.0970, 5.8674 Les deux églises sont proches. Il n'y a pas de nom de rues, mais facile à trouver. La réservation sur le site des Journées du Patrimoine est obligatoire dès ce 29 août.

Que pourrez-vous découvrir cette année?

L'ancien canal Meuse-Moselle sur le site de Bernistap. Sous l'impulsion de Guillaume des Pays-Bas, le réseau des voies navigables a été étendu en vue d'améliorer la communication commerciale avec le reste de l'Europe. Le but est de sortir les régions de leur isolement et de permettre l'exploitation du sous-sol du Luxembourg. Les travaux débutent en novembre 1827 au débouché de la Meuse ainsi qu'à la tranchée de Bernistap. Le projet d'une longueur de 263 km devait comporter 215 écluses de 21 m sur 3,50 m, certaines à sas multiples. Le dénivelé cumulé entre la Meuse et la Moselle s'élève à 375 m du côté belge et à 303 m sur côté luxembourgeois. À la ligne de partage des eaux, le projet prévoit de relier les ruisseaux Boeur et Woltz par un souterrain de 2528 m. Les travaux des tranchées se terminent en janvier 1829. Le souterrain d'une largeur de 3,50 m et d'une profondeur de 5,50 m est entamé dans la foulée. Les voûtes et les murs sont maçonnés au fur et à mesure de l'avancement des travaux. Les travaux s'arrêtent en août 1831 sur un chantier inachevé. Contact: promo.luxembourg@grsentiers.org





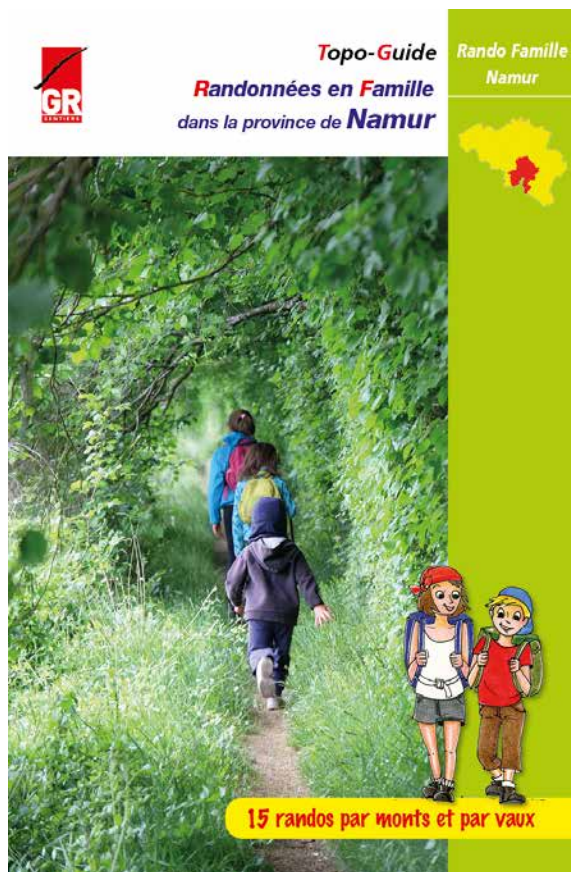
Namur

Formation des nouveaux baliseurs

Toujours en cours, bien retardée par la situation sanitaire, mais la motivation est bien présente.

Activités Réseau

La réédition du topo-guide « Randonnées en famille en province de Namur » est parue en juin dernier.



Le topo-guide « De gare en Gare » est bien avancé, les tracés définitifs sont réalisés et les textes ont été rédigés. Les relectures et corrections sont en cours.

De même, la rédaction du GR 17 « La Lesse et la Lomme par les GR » est en très bonne voie.

De nombreux projets sont en cours, comme la réédition du GR 126, avec quelques adaptations, de même que le GR 577 (qui deviendra GRP 577).

Le tome 1 des RB Namur est aussi en chantier, pour une réédition prochaine.

Une adaptation assez importante du GR 126 a déjà été réalisée à Furfooz, dans la prévision du futur GR 17 : les GR (et le Sentier des Abbayes Trappistes, récemment réédité) passeront dorénavant en bord de Lesse, et donc par le village de Chaleux. Le passage par le village de Furfooz (et le point de vue du haut des Aiguilles de Chaleux) est toujours balisé, mais en variante. Ces modifications sont disponibles sur le site internet des GR.

L'équipe

Délégué : Pascal Lenoir – Adjoint : Pierre Boigelot – Baliseurs : Huguette Brohée – promo : poste à pourvoir

Tour de Wallonie, 1200 km sur les Sentiers GR

Bravo Michel! Mission accomplie pour notre baliseur de Wallonie picarde et ancien trésorier, Michel Janssens, il a relevé un nouveau défi cet été: 40 jours de marche à raison d'une moyenne de 30 km par jour. Il a suscité de nombreuses réactions positives tout au long de son périple parmi les randonneurs qu'il a croisé, par l'accueil et les encouragements qu'il a reçus de votre part, propositions d'hébergements, votre accompagnement pendant plusieurs km, parrainages ...

Sa démarche humanitaire pour soutenir la lutte contre le cancer, vous pouvez toujours l'appuyer par un don: www.idonatefor.cancer.be/projects/2400-km-a-pied-pour-soutenir-la-lutte-contre-le-cancer

À lire dans votre MAG GR Sentiers d'automne, le récit de ce tour de Wallonie original et plein d'humanité. Vous pouvez déjà visualiser l'ensemble de son parcours sur sa page: www.facebook.com/En-chemin-pour-un-monde-meilleur-et-plus-humain-104203831045626.

Plusieurs reportages ont été diffusés sur les télévisions régionales, à voir ou revoir.



Voici les liens :

www.notele.be/it8-media81763-le-journal-de-18h-mercredi-01-07-20.html à 19.08 minutes.

www.canalc.be/un-tour-de-wallonie-pour-une-bonne-cause/

www.tvlux.be/video/info/jogging-marche/traverser-la-wallonie-par-les-sentiers-de-grande-randonnee_35194.html

Activités

Pose des plaquettes sur le GRP123 New

Jean-François Dobchies et Michel Delhaye
Michel Delhaye à la tarière et Jean-François Dobchies
aux plaquettes.

Réédition topo Rando Parcs Naturel

en cours

Réédition RB Hainaut

en cours.

Formation de relecteurs

la formation des candidat-e-s relecteur-trice-s est
en cours, coordonnée par Michel Eggermont et
Lucien Antoine.

Réédition GR412

En cours

Les baliseurs ont actualisé leur tronçon, merci à eux.
Quelques photos de nos baliseurs en action : Alain
Delecosse, Pierre Chevalier, Yannick Coutiez, Daniel
Voituron, Jean-Pierre Gilliard, Louise Marie Loiseau,
Michel Eggermont, Marc Dessoy. Photos prises sur
le vif par Micheline Dufert

Périple Michel Janssens

présence d'une délégation du Hainaut à son départ.
Michel Eggermont, Michel et Anne Delhaye



Photo Marc Dessoy

Participation WE Patrimoine à Enghien

Le dimanche 13 septembre à 10 H, les Journées du Patrimoine auront bien lieu à Enghien mais sous une
forme adaptée. Rendez-vous sur le parking de la piscine. La réservation est obligatoire pour toutes les
activités sur le site « Journées du patrimoine » dès ce 29 août.

Que pourrez-vous découvrir cette année ?

Des parcs et des jardins, bien sûr ; des sites naturels, classés ou repris aux inventaires ; des arbres remar-
quables... Contact : Michel Eggermont - r2h@grsentiers.org



Faisons connaissance avec Martine Dutilleul, baliseuse Hainaut et aquarelliste !

Martine, inspectrice retraitée de l'enseignement secondaire de la Communauté Wallonie Bruxelles, est athoise de cœur depuis toujours. Elle a découvert les sentiers GR à travers les activités des Amis de la Nature. Et c'est tout naturellement qu'une fois pensionnée, elle est devenue baliseuse dans sa région, le «Pays Vert». Ce ne sont pas les sentiers qui manquent, la partie Ouest du GR 129, «La Belgique en diagonale!»; le nouveau GR P 123, «Le Tour de la Wallonie picarde (nouvelle appellation du Hainaut Occidental). Des tronçons balisés qu'elle parcourt deux fois par an de Bouvignies à Attre en compagnie de sa fille, Marie-Monnoyer, responsable également d'un tronçon du GRP 123 Wez-Velvain - Laplaigne. Lors des entretiens, on leur demande régulièrement ce qu'elles font. Martine n'oublie jamais d'emporter avec elle notre dépliant A5 qu'elle distribue avec fierté, de plus, elle partage sur FB ses randonnées.

Elle manie donc avec dextérité le pinceau, d'autant plus que son second hobby est l'aquarelle ! Membre des aquarellistes francophones de Belgique AFB, elle participe régulièrement à des balades/croquis en groupe au sein du cercle «USK Hainaut franco-belge» une appellation qui l'emmène aux quatre coins de l'ancien Comté de Hainaut : Tournai, Mons, Beaumont, Valenciennes, Condé sur Escaut n'ont plus de secret pour elle. Sa passion a débuté en autodidacte en suivant des cours élémentaires. Ses sujets de prédilection : la nature, les paysages, la mer, les étangs et un peu d'animalier. Plusieurs de ses œuvres ont été retenues pour participer au 30^e salon de l'aquarelle qui s'est tenu à Uckange, en Moselle. Ensuite en septembre, elle sera présente à Evere (Bruxelles) Maison Communale, Espace Delahaut, Square Hoedemakers du 31 août au 12 septembre à l'occasion de l'exposition collective des amis de la Nature de Bruxelles. Tout un programme, qui ne l'empêche pas de garder toute l'année un œil attentif sur ses petits protégés, les GR 123 et 129. En savoir plus sur le lien Facebook : [martine.dutilleul](https://www.facebook.com/martine.dutilleul).



Le long du GR 412....

En 2007 (c'était hier!!!), nous balisons le parcours original du GR des terrils. Je venais de terminer un carrefour (cela prend du temps), mes compagnons étaient déjà plus loin. Je m'empressais de les rejoindre lorsqu'un monsieur d'un certain âge, assis sur un banc dans un square m'a interpellé. « Mais que faites-vous? Je viens de voir 2 personnes passer avec un bac, des pinceaux, des couleurs et maintenant, vous! » Je lui ai donc expliqué que nous balisons un itinéraire sur le thème de la mine et de la signification du GR 412 (4-12: Sainte Barbe). Coïncidence, ce monsieur était un ancien mineur. Il était heureux et ému que notre association rende hommage et honneur à leur métier. Il y a treize ans de cela et ce souvenir est resté vivace dans mon esprit. Pour Info la préparation du nouveau topo du GR 412 se termine. Lucien Antoine (Baliseur Zone Hainaut et aujourd'hui coordinateur opérationnel).

Le long du GR 12....

Le covid, il ne pense qu'à cela. Lors d'un balisage au sud de Bruxelles: « Alors que je frottais un poteau afin d'y apposer une balise autocollante, un promeneur m'a interpellé me demandant si je travaillais pour la commune à désinfecter les poteaux de signalisation pour le Covid 19! Jacqueline (Baliseuse Bruxelles-Brabants).

Le long du GR 14...

Lors de l'entretien de notre tronçon, début juillet, à notre grand étonnement (et plaisir...), nous avons rencontré un grand nombre de randonneurs cette année. C'était presque une « autoroute de randonneurs ». La plupart se sont arrêtés pour demander des explications et visiblement assez contents de rencontrer la présence de personnes des SGR, casquette et vareuse au logo GR. Cette tenue est donc une excellente publicité. Il y avait même un groupe de 15 marcheurs qui suivaient un autre sentier balisé (carte en main) qui ont témoigné que le balisage qu'il suivait était de piètre qualité, comparé à celui des GR, et on en a même eu des félicitations! Claude Blake & Françoise Martin (Baliseurs Zone Luxembourg).

Le long du GR 56/573...

Aux Six Hêtres, alors que l'orage menace, je rencontre un couple de jeunes touristes à l'entrée de la rocade de la Fagne de Pôleur au-dessus du sentier en corniche montant depuis le Bêléu. Ils disent vouloir rejoindre la ferme Libert. Ils se sont manifestement trompés aux Six Hêtres.

Solution: le baliseur ramène les tourtereaux en auto, depuis le Mt Rigi jusqu'à la ferme Libert leur évitant la pluie. Marc Dejardin (Baliseur Zone Liège).



Le long du GR 129...

Les chenilles processionnaires n'en ont cure des balises GR. Elles se sont installées sur ce chêne en bordure du GR 129 Dinant-Arlon, entre Sélange et Autelbas. Un coup de fil passé au service Environnement de la commune d'Arlon et hop, trois jours plus tard, confirmation par le responsable de l'élimination des nids. D'une redoutable efficacité. Constatation faite et balises rafraîchies. Aude Vincent baliseuse.

Le QUIZZ de Marcel

La grande gagnante du CEB des baliseurs est Huguette Delheusy de la zone namuroise.

Réponses du problème: avec un pot de peinture blanche de 25 cl on peut peindre 1785 balises blanches. Dès lors le coût d'une balise peinte revient à 0,26 centième d'euro.

Conclusion: à vos pinceaux!

TESTEZ VOTRE CONNAISSANCE DES GR

1-Quel fut le premier GR tracé et balisé en Belgique ?

- Le GR 12
- Le GR 5
- Le GR 16
- Le E 3

2-Pourquoi a-t-on attribué le numéro 412 au Sentier des Terrils ?

- Parce qu'il croise la E 411
- Parce qu'il a été édité le 4 décembre 2006
- En hommage à sainte Barbe, protectrice des randonneurs, fêtée le 4 décembre
- En hommage aux mineurs dont la fête patronale est la sainte Barbe

3-Ils ont apporté une énorme contribution à la construction des SGR. Mais lequel d'entre eux n'a jamais été président de l'association ?

- Lucien Antoine
- Yves Pirlet
- Marc Vrydagh
- Lucien Cailloux

4-Les SGR ne sont pas les pionniers des tours du Condroz et de la Famenne. Ceux-ci ont été tracés et balisés par un club de randonneurs. Lequel ?

- Les Vî Solés de Spontin
- Les Djâles d'Anhée
- La Godasse de Jambes
- Les Batteurs de cuir de Dinant

5-Ce GR est hautement apprécié par nos randonneurs. À tel point que le topo-guide qui le décrit en est actuellement à sa huitième édition. Lequel à votre avis ?

- Le GR 5
- Le GR 16
- Le GR 56
- Le GR 57

6-La collection des RB constitue assurément le fleuron des SGR. Porté sur les fonts baptismaux par Léon Lambiet et Jean-Marie Maquet, ce concept des randonnées en boucle connaît un succès retentissant. Depuis sa création, l'engouement pour cette formule ne s'est jamais essoufflé. À partir de quelle année cette collection a-t-elle démarré ?

- 1990
- 2000
- 2007
- 2012

7-Quel GR passe par les localités et lieux-dits suivants : Humain, Rome, Mizagrawe, Pondîre et Froidlieu ?

- Le GR 575
- Le GR 576
- Le GR 577
- Le GR 14

8-Toutes éditions confondues (RB – RF - IR - PN), combien de randonnées en boucle ont été proposées aux adeptes de la randonnée par les GR ? Environ ...

- 280
- 380
- 160
- 210

9-Il ou elle détient le record du nombre d'années à avoir assuré le secrétariat des SGR (15 ans). Il s'agit de ...

- Pierre De Keghel
- Marie-Anne Vereecken
- Francis Verlack
- Marcel Marcq

10-Quelle est la devise des SGR ?

- J'ai pas l'temps, j'ai « randonnée »
- Un jour de santé, huit jours de sentiers
- Un jour de sentier, huit jours de santé
- Un homme qui ne marche pas ne laisse pas de traces

Si vous obtenez un score supérieur à 8, vous êtes un as !

Réponses en bas de page suivante...



**Partagez vos découvertes randos
SUR LE THÈME DE LA RANDO ESTIVALE 2020
SUR LES SENTIERS GR DE WALLONIE
ET DE BRUXELLES**

Vous avez immortalisé une de vos randonnées estivales ?
Participez à notre concours en envoyant avant
le 30 septembre à minuit deux photos maximum à
redaction@grsentiers.org

Le gagnant du prix du jury remportera une veste GR
et sa photo sera publiée dans le MAG GR Sentiers.
Pour le règlement [Voyez ici](#)

L'équipe des Echos des GR

Coordination et rédaction : Pôle Communications
Contributeurs : les zones, les pôles, l'équipe de coordination, le CA
Réalisation et expédition : Philippe Jourion.
Pour nous contacter : redaction@grsentiers.org

Réponses du quizz :

1 - GR 5 ; 2 - En hommage aux mineurs dont la fête patronale est la sainte Barbe ; 3 – Lucien Antoine ;
4 - La Godasse de Jambes ; 5 – GR 57 ; 6 – 2007 ; 7 – GR 577 ; 8 – 280 ; 9 - Francis Verlack ; 10 - Un jour
de sentier, huit jours de santé