

Été 2021
231

GR[®]
SENTIERS

LE seul magazine belge 100% rando

ÉCHAPPÉES BELLES

Lot – Aveyron – Lozère

FORÊTS WALLONNES

Passer la nuit dans la nature

NOUVEAUX

Tour de la Famenne - Geopark UNESCO (GRP 577)

www.grsentiers.org

Sentier belge de la Libération 1944



MOT DU PRÉSIDENT

Ca y est ! Le beau temps est de retour, signe de belles randonnées à venir. Nos dernières parutions et rééditions vous aideront

à trouver les itinéraires qui occuperont vos vacances et vous guideront à travers les plus belles régions de notre verte Wallonie.

Vu le succès grandissant de nos topo-guides, il est normal que les sentiers soient de plus en plus utilisés et connus... ce qui engendre certains abus. Je rappelle que l'asbl « Les Sentiers de Grande Randonnée » a la propriété intellectuelle de ses itinéraires et que nous la partageons avec plaisir avec ceux qui nous le demandent, à condition que le but recherché ne soit pas mercantile... et c'est là que ça commence à coïncider. Quelle ne fut pas notre surprise de découvrir que le GR 5 a été utilisé à des fins commerciales aux Pays-Bas et en Angleterre sous forme de topo-guides ou que l'ensemble de nos sentiers se retrouve sur des cartes éditées par une maison d'édition anversoise, et ce sans aucune référence à notre association. Je trouve cela méprisant pour le travail des 360 bénévoles des SGR. Nous analysons cette situation et ne la laisserons pas sans réaction.

Et comme si ces usurpations ne suffisaient pas, nous voilà confrontés à de plus en plus nombreuses obstructions de sentiers utilisés par nos GR. Il s'agit la plupart du temps de particuliers qui ne souhaitent plus voir passer de randonneurs et essaient de s'approprier le sentier en utilisant la prescription trentenaire. Heureusement, de nombreuses communes sont conscientes de l'intérêt de préserver la voirie lente et ne laissent plus passer ce type de comportement. Pour la défense des sentiers, nous pouvons compter sur notre, très active, cellule « sentinelle » ainsi que sur l'asbl « Itinéraire Wallonie » (qui s'appellera bientôt Chemins de Wallonie). Leur travail est précieux et indispensable afin de permettre à de nombreux sentiers de subsister.

En vous souhaitant les plus belles randonnées estivales qui soient,

Marc Vrydagh

Éditeur responsable: Marc Vrydagh
Rue Nanon, 98 - 5000 Namur



Le nouveau sentier de la Libération 6



Randonner et passer la nuit dans la nature 10



De Macquenoise à Arlon... 14



Au Pays de Moneuse 19



De quoi activer les émotions des randonneurs 23

RANDONNEZ CURIEUX



Trimestriel n° 231
Belgique 9€
Juillet-août-septembre 2021

Le seul magazine belge 100% rando.
Édité par l'asbl Les Sentiers de Grande Randonnée (SGR)
Couverture: sentier en Lozère - ©Dathi



ÉCHAPPEES BELLES

23 Le Lot, de quoi activer les émotions des randonneurs

26 Randos pleine nature sur le plateau de l'Aubrac



30 Randonner sur les Causses dans un havre de paix

RANDOS PÊLE-MÊLE

33 Genappe, Rumes...

DAME NATURE

34 Le lent déclin du moineau friquet

ÉQUIPEMENT

36 Bon pour nos randos, bon pour notre terre

SANTÉ

37 La pharmacie du randonneur

COIN LIVRES

38 À la croisée de 7 GR

LIBRAIRIE ET CONTACTS GR

39 Six collections, quarante-deux topo-guides

ACTU DES GR

4 À la découverte du Geopark UNESCO



6 Le nouveau sentier de la Libération en Europe

DECOUVERTES

8 Itinéraires de la mémoire des conflits

GR ET VOUS

9 À vos bottines pour la santé mentale et le bien-être!



BONS PLANS

10 Randonner et passer la nuit dans la nature

PARTENAIRES

12 Bienvenue dans mon jardin (WTMG)

FORUM

13 Sur-fréquentation des chemins et comportements des usagers?

RETOUR RANDO

14 De Macquenoise à Arlon...

18 Une rando de gare à gare testée par les Chemins du Rail



IDÉE RANDO

19 Au pays de Moneuse

Avant de partir randonner, consultez les mises à jour des sentiers modifiés sur notre site www.grsentiers.org
Contact: Xavier Van Damme
Tél. 0479 42 31 58
cartes@grsentiers.org
La carte du réseau GR est en ligne sur notre site



Soutenez les Sentiers GR... et contribuez ainsi aux frais de gestion de l'asbl. Cotisation annuelle (365 jours, de date à date): 20€ (28€ pour l'étranger). Compte: BE48 0882 8373 7927 ou paiement en ligne. Vérifiez votre adresse sur votre virement. Indiquez en communication vos adresses mail et postale. Notre association, constituée à 100% de bénévoles, n'est pas subsidiée.

Découvrez les rendez-vous GR sur les réseaux sociaux.

Remboursement éventuel de votre affiliation. Lors de la réception de votre premier MAG GR Sentiers, vous recevrez par mail ou par la poste votre nouvelle carte de membre et un formulaire prérempli avec le montant de 20€ pour un remboursement accepté par des mutuelles.

Permanence des Sentiers de Grande Randonnée. En dehors des périodes de confinement strict où elles sont suspendues! Tous les mardis et vendredis non fériés de 10 à 16 heures, des membres sont à votre service pour répondre à vos questions et vous proposer des topo-guides (sans frais d'expédition). Au 4^e étage de «Mundo» - Rue Nanon 98 - 5000 Namur - Tél. 081 39 06 15. 7/7 jours, adressez-nous un mail à gr@grsentiers.org, réponse sous 24 heures.

Important: vous changez d'adresse postale ou électronique. Signalez-le vous-même sur le site: <Mes informations personnelles> et <Mes adresses> ou par courriel (merci de préciser votre ancienne adresse): affiliations@grsentiers.org, responsable du fichier « membres ».

Prolongez votre découverte. Chaque semaine, retrouvez toute l'actualité des sentiers GR sur www.grsentiers.org Abonnez-vous gratuitement à notre lettre d'information mensuelle sur le site et soyez informé(e) de nos activités.



Restez connecté et vivez la rando au quotidien

Sur Instagram: [sgr_belgique](https://www.instagram.com/sgr_belgique) • Sur notre page Facebook: www.facebook.com/GRSentiers/

Sur le groupe Facebook: www.facebook.com/groups/sgrbelgium/ • Retrouvez-nous sur le web grsentiers.org

NOS PARTENAIRES



Randonnez loin, tout près... sur le GR 412 « Sentier des Terrils » !



Un itinéraire et un topo-guide profondément remaniés. Le **GR 412** tient son numéro de la date de la Sainte-Barbe (chaque 4 décembre), fête votive des mineurs!

Depuis la Machine à feu de Bernissart en Hainaut jusqu'à Blegny-Mine en province de Liège, il vous emmène sur la chaîne des terrils wallons sur plus de 300 km de randonnée, sans comptabiliser les trois boucles, la Noire à Charleroi, les Coteaux à Liège et les terrils du Hasard et du Bas-Bois à Fléron et Soumagne. Et une liaison dans les deux sens entre le GR412 et la gare d'Angleur

Un sentier de randonnée dessiné sur les anciennes terres à charbon, cela laissera forcément des traces. Au total, le tracé compte 3 728 mètres de dénivelé positive et 3 579 mètres en

négative. Ce n'est pas le Tour du mont Blanc mais on n'en est pas loin et sans devoir parcourir des centaines de kilomètres!

Car les paysages de la chaîne des terrils sont aujourd'hui parmi les plus étonnants de Wallonie. Ces collines artificielles, érigées par l'industrie minière aux 19^e et 20^e siècles, sont aujourd'hui considérées tels des monuments du Patrimoine naturel et historique. On parle de 330 terrils majeurs sur les 900 qui constituent le paysage du sillon Haine-Sambre-et-Meuse. Au pied de ces terrils, découvrez ou redécouvrez des sites emblématiques tels que le Grand-Hornu, le Bois-du-Luc, le Bois du Cazier ou encore Blegny-Mine, classés au Patrimoine mondial de l'UNESCO, ainsi que d'autres lieux attachés à la mémoire des

hommes, des femmes et des enfants de la mine qui ont favorisé l'essor de la Belgique pendant la révolution industrielle.

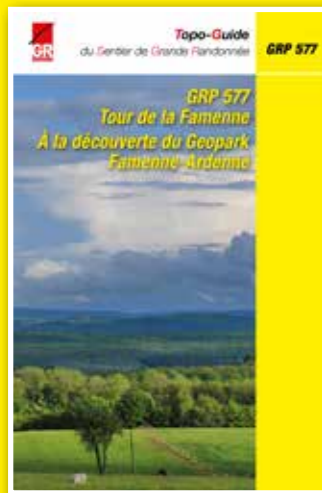
Parcourez un moment les voies d'eau, les écluses, les ascenseurs à bateaux, les sentiers et chemins autrefois lignes ferroviaires et les cathédrales industrielles, marqueurs de leur temps, en résonance avec les progrès techniques.

Au détour des terrils et des sentiers, le **GR 412** traverse des sites de grand intérêt biologique, classés ou non, mais habités par toutes ces espèces vagabondes qui nous ramènent à la nature dans des lieux où on ne l'attend pas.

Ce sentier ravira les randonneurs les plus exigeants. En chemin, vous pourrez y croiser, au hasard des sentiers, des naturalistes, artistes et photographes, historiens et riverains passionnés. C'est l'histoire vécue depuis la première édition en 2006 et que nous partagerons à nouveau à sa parution dans le courant de ce mois de juillet.



Un été au grand air... sur le nouveau tracé du GRP 577 – Tour de la Famenne – À la découverte du Geopark mondial UNESCO Famenne-Ardenne.



Une première en Belgique, le seul GR qui sillonne l'unique Geopark UNESCO belge.

Initié en 1978, le GR 577, dénommé ultérieurement «**Tour de la Famenne**», a évolué avec le temps. Dans cette quatrième édition, il se déploie de plus belle pour atteindre un total de 197 km (hors variantes Serinchamps Revogne Chevetogne et les liaisons «Geopark» vers Ambly (Nassogne) – Marche-en-Famenne, «Lesse» GRP 577 – GR 17 Chevetogne – Ciergnon, des Liaisons avec les gares et 8 géobalades du Geopark Famenne-Ardenne). Il traverse désormais les 8 communes du Geopark (Marche, Rochefort, Wellin, Beauraing, Durbuy, Hotton, Nassogne, Tellin) ainsi que Erezée, Houyet et Ciney.

Comme les autres grandes boucles régionales, il devient GR de Pays (ou GRP), balisé en jaune et rouge.

L'itinéraire du **GRP 577** invite le randonneur à sillonner l'**UNESCO Geopark Famenne-Ardenne** et son extraordinaire potentiel géologique au sein d'un territoire creusé par trois rivières aux attraits indéniables: la Lesse, la Lomme et l'Ourthe.

La vaste dépression famennoise, orientée grosso modo est-ouest, s'étire de Durbuy à la Meuse à hauteur de Givet. Elle est délimitée par le Condroz au nord et par l'Ardenne au sud. Dans le détail, la Famenne peut être subdivisée en deux unités géomorphologiques distinctes, la Famenne schisteuse et la Famenne

calcaire ou Calestienne qui correspond à un gradin calcaire bien visible dans le paysage.



Randonner quelques jours sur le sentier GR 16 au long de la Semois est un enchantement toujours renouvelé !

Au départ d'Arlon-la-romaine, l'itinéraire transite par Étalle, Chiny, Florenville, Herbeumont, Bouillon, Vresse et, enfin, Monthermé où la Semoy (devenue française, elle a modifié son nom) se jette dans la Meuse. Le randonneur est invité à parcourir ou à contempler des sites légendaires, presque mythiques: le Tombeau du Géant, celui du Chevalier, les échelles de Rochehaut, les crêtes de Frahan, les roches de l'Écureuil, Pinco, Lenel ou Saloru, le Roc la Tour, et tant d'autres. Le parcours cumule un dénivelé positif total de plus de 4400 mètres, ce qui

correspond quand même, à quelques mètres près, à la moitié du dénivelé de l'ensemble du GR du Tour du mont Blanc!

D'Arlon à Monthermé, en ligne droite, il n'y a pas 80 kilomètres, mais le «Sentier de la Semois» en compte plus de 200!

Sans compter les 11 variantes qui vous donnent le choix entre un parcours en bord de rivière ou sur les crêtes.

Pour cette septième édition, la présentation du topo-guide a été renouvelée, l'itinéraire du GR 16 légèrement modifié, sa description mise à jour et la documentation complétée.



LRE, le nouveau sentier de la Libération en Europe (Liberation Route Europe)



La Route de la Libération (LRE) est un itinéraire culturel certifié par le Conseil de l'Europe reliant les pays, régions, lieux de mémoire et histoires marquant la libération de l'Europe de l'occupation du régime nazi. Cette route est conçue comme un moyen de réflexion de l'histoire de la guerre et ses conséquences à long terme grâce à une approche multinationale et multidisciplinaire sur des centaines de sites et d'histoire de neuf pays européens. L'itinéraire relie les principales régions traversées par les forces alliées entre 1943 et 1945.

Les sentiers de randonnée de la Route de Libération

Une nouvelle manière écoresponsable de parcourir la Route de la Libération. Développé avec des associations de randonnée, dont les SGR, ces sentiers s'étendent sur presque 10000 kilomètres et forment ainsi un lien tangible à travers l'Europe entre les principales régions traversées par les armées alliées. Depuis cet été, le sentier international du souvenir relie à travers l'Europe du Nord les étapes importantes de l'histoire européenne moderne. L'itinéraire principal de la LRE va du sud de l'Angleterre à la Normandie et au nord de la France; il se poursuit ensuite par la Belgique, les Pays-Bas et le nord de l'Allemagne jusqu'à Berlin. L'itinéraire culturel européen de la LRE suit ainsi l'avancée des forces alliées occidentales au cours des dernières années de la Seconde Guerre mondiale.

« Le lancement de ce partenariat avec Les Sentiers de Grande Randonnée est l'aboutissement de plusieurs années de discussions et de travail acharné pour faire des sentiers de randonnée de la Route de la Libération un projet concret en Wallonie », a déclaré Rémi Praud, directeur général de la fondation LRE. « L'asbl Les Sentiers de Grande Randonnée a été un soutien actif de notre projet depuis le tout début. Nous sommes enthousiastes à l'idée de conclure notre partenariat et, ensemble, de le développer en Wallonie et à Bruxelles dans les prochaines années. »

Les sentiers GR de la Route de la Libération forment un lien tangible sur près de 4000 kilomètres de sentiers GR en Wallonie et à Bruxelles. L'itinéraire rassemble des récits à travers une multitude d'angles différents. L'architecte Daniel Libeskind a réalisé un ensemble de marqueurs symboliques tout au long des sentiers appelés les « Vecteurs de mémoire » qui rendent hommage aux personnes, endroits et histoires parsemant le paysage de nos régions.

zones ont apposé le pictogramme LRE – GR, à intervalles réguliers, sur les 353 kilomètres de sentiers empruntés. Une occasion de (re) découvrir sous un autre regard plusieurs tronçons des sentiers GR :

- Grand-Reng (frontière française) - Bruxelles : 155 km
- Bastogne - Monschau (Allemagne) : 144 km
- Berneau - Trois frontières (Pays-Bas) : 54 km

Pour plus de détails, visitez www.liberationroute.com

La Fondation LRE est un réseau international mettant en relation des personnes et des organisations se consacrant à la préservation et à la valorisation du patrimoine culturel (matériel comme immatériel) lié à la Seconde Guerre mondiale, à sa mémoire et à sa signification. Pour en savoir plus sur la fondation et ses actions : www.lre-foundation.org.



Henri-Chappelle. Le cimetière américain.



Bastogne. Le Mardasson.



Mons. Le cimetière militaire de Saint-Symphorien.



Itinéraires de la mémoire des conflits de l'époque contemporaine

Le mémorial britannique à Ploegsteert (Comines-Warneton).



La collection Itinéraires du Patrimoine wallon rassemble une série de guides axés sur la découverte active du patrimoine de la Wallonie. Ces livres, véritables outils pratiques pour préparer une randonnée, sont complémentaires à nos topo-guides **GR**. Ils sont déclinés à travers différentes thématiques dont, cette fois, le patrimoine mémoriel des conflits majeurs de l'époque contemporaine. Cet Itinéraire propose une sélection de lieux liés à la Campagne de 1815 autour du Brabant wallon, à la Première Guerre mondiale en provinces de Liège, de Namur, aux deux Guerres mondiales dans le Hainaut, à la Seconde Guerre mondiale en province du Brabant wallon, de Namur et de Luxembourg et à la bataille des Ardennes.



Le fort d'Eben-Emael, colosse au pieds d'argile de la Seconde Guerre mondiale.

Le fort de Saint-Héribert à Wépion (Namur).



Chargés de sens et d'émotion, liés à des faits marquants, les lieux de mémoire de ces conflits structurent notre identité. Ils ont fait l'objet, immédiatement après les événements, d'un devoir de mémoire qui se poursuit encore à l'heure actuelle. Érigés dans un souhait de perpétuation du souvenir, ces diverses traces (cimetières, monuments aux morts, mémoriaux, stèles, statues...) demeurent aujourd'hui les témoins tangibles d'épisodes tragiques dont la commémoration constitue un devoir citoyen.



Loin de recenser toutes les traces mémorielles de ces moments majeurs de notre Histoire, ce livre met l'accent sur les plus emblématiques d'entre eux. Outre ces lieux patrimoniaux, l'ouvrage recense également bon nombre de musées et de centres d'interprétation wallons, avec une incursion au grand-duché de Luxembourg.

En y ajoutant tous les renseignements pratiques destinés à l'organisation des visites, il s'inscrit dans une vocation essentiellement touristique.

Format: 11,2 x 22,5 cm – 304 pages
144 illustrations – 12 €



Toutes les publications sont disponibles dans les librairies de Wallonie ou auprès du service des Publications de l'Agence wallonne du Patrimoine – publication@awap.be
081 230 703
ou via le site de vente en ligne: www.institutdupatrimoine.be

NOS GR DANS LES MEDIAS



Nord Éclair – Sudpresse – 25 avril 2021

L'Avenir – Deuzio – 29 mai 2021

DH – 9 juin 2021

Soir Mag – Belles balades en Bw – 31 mars 2021
Plus Mag – La Belgique autrement – avril 2021
Sudpresse – Un jour de sentier, huit jours de santé – 13 mai 2021
DH – 26 mai 2021 - Ils ont bouclé leur défi de 266 kilomètres en quatre jours sur le GRP 127 Tour du Brabant wallon.

À l'écran
Le topo-guide SAT, l'une des vedettes de l'émission de la RTBF « Les Ambassadeurs » : Bières de Wallonie.
À voir sur Auvio en suivant le lien vers la séquence: www.rtbef.be/auvio/detail_le-sentier-de-grande-randonnee-des-abbayes-trappistes-de-wallonie?id=2767579
RTBF La UNE – 8 mai 2021.

À l'écran
Un topo-guide pour faire le tour de la Wallonie picarde à pied.
À voir sur www.notele.be/it61-media96829-un-topoguide-pour-faire-le-tour-de-la-wallonie-picarde-a-pied.html
Notele – 15 mai 2021

LES BALISEURS AU TRAVAIL



Deux passerelles inaugurées à Viroinval sur les GR 12 et 654

Ce printemps, les baliseurs ont constaté que, sur le GR12 - GR654 entre Olloy et Oignies, un passage, déjà très difficile, était devenu carrément impraticable après un hiver spécialement dévastateur.

En un mois, la difficulté était surmontée avec l'aide de l'asbl Icare, en charge de la promotion et de l'entretien des sentiers de Viroinval, de la commune et du DNF. Début avril deux passerelles en bois étaient posées sur le ruisseau de Nouée, permettant ainsi de le franchir au sec. Une bonne nouvelle pour les pèlerins du SJC et les randonneurs du GR12 vers la France qui apprécieront d'autant plus les prouesses réalisées par des bénévoles passionnés.

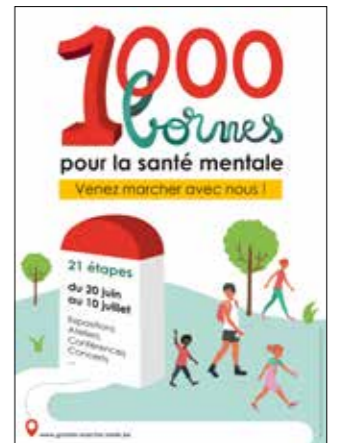
Nos rendez-vous d'été

Ces derniers mois, nous avons été contraints d'annuler et de reporter les Randos Découvertes... Au moment de rédiger ces lignes, la situation sanitaire du pays s'assouplit. Plusieurs randos découvertes sont envisagées dans les différentes zones. Consultez régulièrement l'agenda sur notre site www.grsentiers.org ou notre page facebook. N'oubliez pas que chaque participant y randonne sous sa propre responsabilité, c'est donc à lui de veiller à s'assurer, s'il le souhaite, tant en responsabilité civile qu'en indemnisation de ses dommages corporels ou autres.



De nouveaux poteaux en Communauté germanophone

L'équipe des baliseurs de l'Est emmenée par Horst Michels a mis à profit les rafraichissements printaniers pour apposer nos balises GR, après autorisation en bonne et due forme, sur les nouveaux poteaux points nœuds notamment sur le GR573 dans Eupen près du bassin de natation.



À VOS BOTTINES POUR LA SANTÉ MENTALE ET LE BIEN-ÊTRE!

Venez marcher un ou plusieurs jours ou quelques heures simplement pour encourager l'initiative de cette marche pour la santé mentale et le bien-être. Chaque jour, un itinéraire rallie deux villes-étapes en suivant les GR. À la mesure de votre envie, il vous sera possible d'accompagner pendant 50, 20, 5 ou 1 kilomètre. À vous de choisir! Il va de soi que les **Sentiers de Grande Randonnée** ont préparé activement et parrainé l'événement. Envie de marcher jusqu'au 10 juillet sur les GR pour la santé mentale? Plus d'informations, notamment l'itinéraire et l'inscription: www.grande-marche-sante.be



Randonner et passer la nuit dans la nature

Bivouac de la Riche Trouée entre Nismes et Olloy-sur-Viroin.

Aujourd'hui, la pratique du bivouac lors de randonnées de plusieurs jours est tendance en Wallonie!

Les premières aires de bivouac sont nées en Flandre au début du 21^e siècle, d'initiatives isolées, et n'étaient reliées par aucun réseau de sentiers.

Il n'y a rien de plus pratique, ou de meilleur marché que le bivouac sous votre tente en totale immersion forestière, une formule qui, si elle offre un réel sentiment de liberté aux randonneurs, implique aussi de respecter des règles. «L'année 2020 a été marquée par une sur-fréquentation générale des aires de bivouac et par un pourcentage d'utilisateurs non-randonneurs, mais fêtards. Elles sont «victimes de leur succès», commente Yves Pieper, chef du cantonnement de Verviers au DNF.



L'Aire de bivouac de la Gileppe.

Le bivouac et le camping sauvages en forêt sont simplement interdits par le Code forestier.

Le camping sauvage crée des nuisances incompatibles avec le maintien de l'écosystème forestier: abandon de déchets, perturbation de la quiétude, perturbation d'espèces protégées, dépôts de feux forestiers, mutilation d'arbres, etc. Le DNF (Département de la Nature et des Forêts de la Région wallonne) contrôle les bivouacs légaux et verbalise les bivouacs sauvages.

Les infractions à cette interdiction sont punies d'une amende de 125 euros. Selon le cas rencontré, ces amendes peuvent être augmentées de transactions supplémentaires pour feu en forêt, perturbation de la quiétude forestière, abandon de déchets, etc. La note peut ainsi devenir significative!

Il existe des alternatives en toute légalité

Les bivouacs sont interdits le long des sentiers GR de Wallonie, sauf dans les aires désignées par les propriétaires privés, comme c'est le cas dans le petit aperçu, non exhaustif, repris ci-après, de quoi tenter les randonneurs aventuriers de l'authenticité.

Où? Quand? Comment?

Les Hautes Fagnes

Trois sites gérés par le Département de la Nature et des Forêts (Région wallonne) sont actuellement les seuls accessibles sur le plateau des Hautes Fagnes, en forêt domaniale de l'Hertogenwald: ceux de la Gileppe, de Robinette et de la Soor.

Aire de bivouac autorisée pour randonneurs, cyclistes et cavaliers Übernachtungplatz für Wanderer, Radfahrer und Reiter Kampeerplaats voor wandelaars, fietsers en ruiters		
<ul style="list-style-type: none"> Obligation d'emporter tous vos déchets et de nettoyer le site après votre passage. Feux interdits en période de sécheresse prolongée. Seul le bois tombé au sol peut être utilisé pour le feu. Merci de respecter la quiétude forestière! Interdiction de passer deux nuits consécutives sur l'aire de bivouac. 	<ul style="list-style-type: none"> Jeglicher Müll muss mitgenommen werden, der Platz ist sauber und aufgeräumt zu hinterlassen. Feuersmachen ist bei anhaltender Trockenheit untersagt. Nur legendes Totholz darf für das Feuermachen verwendet werden. Achte bitte die Ruhe des Waldes! Zwei aufeinanderfolgende Übernachtungen am gleichen Ort sind untersagt. 	<ul style="list-style-type: none"> U bent verplicht uw afval mee te nemen en de kampeerplaats in goede orde achter te laten. Het maken van een kampvuur is bij langdurige droogte verboden. Voor een kampvuur mag uitsluitend leggend dood hout gebruikt worden. Wij vragen U de rust in het bos te handhaven. Het is verboden twee opeenvolgende nachten op dezelfde kampeerplaats te overnachten.

Département Nature et Forêts (DNF) - Cantonnement de Verviers - 087 29 34 90 ou 0477 831 001

Panneau des règles d'utilisation des trois aires de bivouac.

Un projet de réservation de places au sein des trois aires de bivouac est en cours d'élaboration avec le Parc naturel Hautes Fagnes-Eifel et devrait voir le jour dès cet été. En 2022, le Parc naturel envisage aussi la création de nouvelles aires de bivouac sur le territoire du parc, mais cela ne fait cependant pas l'unanimité auprès des propriétaires forestiers publics concernés. L'expérience peut déjà se vivre de l'autre côté de la frontière allemande. Dix-sept lieux de camping nature peuvent y être réservés sur le site www.eifel.info, au prix de 10 euros par nuit. Les mètres carrés précis sur lesquels monter sa tente sont communiqués ultérieurement.

La Grande Forêt de Saint-Hubert

Trois aires de bivouac sont aménagées sur un itinéraire pédestre balisé de 78 kilomètres: l'aire du Biolin, l'aire du Bois de Bané, l'aire de la Virée à Chêne.

«Ces trois aires, d'une capacité maximum de dix tentes de deux personnes, sont équipées d'une feuillée (pas de toilette sèche). Il est interdit de faire du feu jusqu'au 30 septembre. Elles sont accessibles gratuitement mais sur réservation obligatoire et dans le strict respect du code forestier et du règlement spécifique signalé sur chaque aire de bivouac», précise Stéphanie Thiry, de la Grande forêt de Saint-Hubert.

Réservation: www.rando-lesse-lomme.be
Contact: info@foretdeSaintHubert-tourisme.be
www.foretdeSaintHubert-tourisme.be



Bivouac du Sentiers des Pins (ex Picou) entre Momignies et Seloigne.

La Grande Traversée de la Forêt du Pays de Chimay

«La première rando itinérante en Wallonie proposant plusieurs aires de bivouac le long de son parcours, séparées entre elles par l'équivalent d'une journée de marche (entre 15 et 25 km, les meilleurs marcheurs faisant deux étapes), a vu le jour aux confins des provinces de Namur et de Hainaut, en 2013, lors de la création du GR de la Grande Traversée de la Forêt du Pays de Chimay», rappelle Corentin Levacq, chargé de missions et de communication au Parc naturel Viroin Hermeton.

En 2021, dix bivouacs jalonnent les 178 kilomètres de la Grande Traversée. Deux d'entre eux, Chimay (Blaimont) et Sivry-Rance (Fres), sont fermés actuellement mais rouvriront durant l'été. Les aires ne proposent aucun équipement, à l'exception d'un endroit pour faire du feu ainsi que, parfois, une table et/ou un banc. Il n'y a pas de point d'eau sur les bivouacs et il est évidemment demandé aux occupants de ne laisser derrière eux aucun déchet ni aucune trace de leur passage.

Le bivouac n'y est autorisé qu'entre 16 et 10 heures, pas de tente en journée, pas deux nuits consécutives, pas de véhicule. Les aires de bivouac ne sont donc en aucun cas des campings gratuits.

Les aires de bivouac du Nouveau Monde et du sentier des Pins (Momignies) ainsi que celle de la vallée de l'Hermeton (Hastière) restent en accès libre. La réservation est obligatoire sur les bivouacs du bois de Hernoy (Froidchappelle), des Crayas (Chimay), de Bous-su-en-Fagne (Couvin), de la roche Trouée et de Mazée (Viroinval). Attention, les deux bivouacs de Viroinval ont été déplacés récemment. À noter que certains gîtes et chambres d'hôte situés sur ce parcours ou à proximité directe proposent différents services dont le transfert des bagages.

Infos et réservations: www.foretdupaysdechimay.be/dormir



© IGN, Bruxelles - 2001



© V.Dumont



Welcome To My Garden (WTMG)

L'initiative a vu le jour pendant le premier confinement de 2020 alors que les frontières étaient fermées et que la carte de l'Europe s'affichait en rouge sur nos écrans. Dries Van Ransbeeck, co-fondateur de Welcome To My Garden et grand passionné de voyages à vélo, a d'abord lancé une carte simple reprenant quelques jardins et l'a publiée sur un groupe de randonnées, succès immédiat: en deux heures, quarante citoyens avaient enregistré leur jardin!

En quelques mois, des milliers de jardins en Belgique et à l'étranger se sont joints au projet et des milliers de personnes ont pu parcourir les routes et sentiers tout en se rencontrant les uns les autres. De cette manière, WTMG a pour ambition de faire du voyage lent — c'est-à-dire à pied, à vélo, etc. — une nouvelle normalité et de permettre ainsi aux randonneurs de se connecter avec eux-mêmes, avec les autres et avec la nature de manière durable.

Il va de soi que les SGR participent et parrainent activement cette initiative qui s'inscrit pleinement dans nos projets d'amélioration et de diversification des différentes formules d'hébergement tout au long des 5 000 kilomètres de sentiers balisés en Wallonie et à Bruxelles.

Un nouveau réseau de citoyens offrant leur jardin comme espace de bivouac gratuit pour des voyageurs et voyageuses adeptes du slow travel (voyage lent).

Les 7 principes de Welcome To My Garden

- 1. Réseau de citoyens:** WTMG est un réseau de citoyens mettant leur jardin gratuitement à disposition comme espace de bivouac pour des voyageurs lents.
- 2. Contact préalable avec l'hôte:** les voyageurs contactent les hôtes à l'avance.
- 3. Voyage durable et sans voiture:** le voyage lent est clé pour la durabilité. Arriver en voiture chez un hôte n'est pas autorisé.
- 4. Maximum 48 heures:** les voyageurs sont en itinérance et peuvent rester chez leur hôte pour un maximum de 48 heures.
- 5. Les hôtes choisissent ce qu'ils veulent mettre à disposition:** soit un lopin de terre, soit un accès aux sanitaires et autres. C'est vous qui choisissez!
- 6. Respect de la nature:** les voyageurs ne laissent aucune trace derrière eux et respectent la nature.
- 7. Respect des autres:** les voyageurs ne font pas trop de bruit.

WTMG en chiffres

- 125 000 visites uniques sur le site depuis le lancement
- 14 000 utilisateurs
- 2 300 jardins en Belgique et à l'étranger
- 18 500 demandes de voyageurs pour camper dans le jardin d'un hôte.



Modalités pratiques

- Pour s'inscrire et ajouter votre jardin sur la plateforme:
 - Rendez-vous sur www.welcometomygarden.org/sign-in et cliquez sur <Register>.
 - Pour ajouter votre jardin, rendez-vous sur votre profil en haut à droite et cliquez sur <Add your garden>. Vous pourrez alors ajouter les informations nécessaires: une description de votre jardin, une photo et les facilités que vous souhaitez mettre à disposition.
- Pour voyager:
 - Créez un compte sur la plateforme et contactez les hôtes à l'avance. Donnez toujours quelques informations sur vous en spécifiant la date à laquelle vous souhaitez bivouaquer dans le jardin et le nombre de personnes que vous serez.
 - N'oubliez pas de remercier chaleureusement votre hôte pour son accueil!



Sur-fréquentation des chemins et comportements des usagers? Évitions un mauvais procès!

L'augmentation massive de la fréquentation des chemins (effet Covid) a amené de nombreuses critiques et plaintes envers des comportements empreints de négligence, d'insouciance, voire de malveillance de la part de promeneurs ignorants des bonnes manières et irrespectueux, tant des biens privés que publics, et transformant nos belles forêts en dépotoirs. Dans ce lot de critiques peu flatteuses, les citadins (qui seraient de parfaits ignares alors que les ruraux seraient des gestionnaires parfaits de leur milieu). Sont visées aussi les nouvelles générations (si mal éduquées?) par rapport aux anciennes (qui seraient des modèles de vertu!). Accusations crédibles ou pas, j'ai préféré m'en rendre compte sur place en Ardenne liégeoise. J'étais d'autant plus motivé et inquiet que les cris d'alarme portaient particulièrement sur une région que j'affectionne tout spécialement: les Hautes Fagnes. J'ai donc, régulièrement parcouru le plateau fagnard ainsi que des contrées voisines, objets d'un large intérêt touristique (Ninglinspo, région spadoise...) Sachez que le recensement de ma dernière rando (sur les territoires d'Aywaille, Theux et Spa) est parfaitement en ligne avec toutes mes précédentes pérégrinations: en 20 km de chemins en pleine nature, j'ai relevé exactement 2 canettes, 2 flacons en plastique et 2 masques bucaux. On est donc très, très loin des visions catastrophistes présentées notamment dans les médias ou arguées par des riverains tentés d'interdire l'accès à des chemins publics. J'ajoute que, quelques semaines plus tôt, lors d'un passage tout le long du fameux Ninglinspo ma récolte de déchets a été un flop total: zéro pointé. Rien. On objectera que je

n'ai pas bien regardé ou qu'on avait pu procéder à un nettoyage avant mon passage. Comment alors expliquer qu'une fois arrivé au parking de Sedoz, point de départ traditionnel des promeneurs, une floppée de déchets entouraient la poubelle locale? Pour les Fagnes, le constat est du même ordre. Il y avait de la neige (j'ai donc pu louper pas mal de choses) et c'est vrai que la suite de mon périple m'a amené à relever l'une ou l'autre bouteille consignée (chic, 20 cents dans la poche!) et un gobelet ici et une canette là-bas. Bref, trois fois rien. Tout autre est le constat le long des routes (grandes ou petites): le tarif est régulièrement d'un déchet tous les 10 mètres. C'est parfois moins grave, souvent bien pire. Alors? Méfait du promeneur? Ou négligence crasse de l'automobiliste? Je laisse à chacun le soin de juger. Il serait certes sot de nier que des promeneurs sont négligents, j'ai quand même trouvé quelques déchets. Et un seul déchet, c'est toujours un de trop. D'autres manquements sont régulièrement signalés: non-respect des propriétés privées ou des zones interdites à la circulation (je l'ai constaté de visu en fagnes où, dans la neige, les traces sont indubitables). Mes conclusions: bien loin de la catastrophe annoncée, le promeneur 2020-2021 soutient sans problème la comparaison avec ses prédécesseurs des décennies antérieures. Mais l'éducation du public doit être poursuivie, cela va sans dire. Et comme le disait le prince de Talleyrand: «Si cela va sans dire, cela ira encore mieux en le disant.»

Yves Pirlet

PROMENADE DE CHAMPAGNE

Découvrez De Panne avec une coupe de champagne à la main!
25-29/08/2021

de panne Office de Tourisme | 058-42 18 18
www.depanne.be/champagne
f t i Toerisme De Panne

ZOveel MeER UIT in De Panne



De Macquenoise à Arlon...

Deux semaines volées à la pression quotidienne, aux responsabilités. À défaut d'une escapade en Irlande ou dans les massifs du Sud de la France, me voici au Sud de la Wallonie, d'ouest en est. Avec pour axes l'Eau Blanche, le Viroin, l'Hermeton, la Meuse, la Houille et... la Semois.

Rejoindre le départ, ou toute escapade se mérite...

Lundi: Boussoit - Macquenoise

Ou comment s'effondre le beau plan échafaudé pour relier Boussoit à Macquenoise. Me voilà bloqué plus d'une heure en gare de la Louvière sans explication autre que de vagues rumeurs. Et puis l'épreuve, la canicule en gare, en ville, une heure pour rejoindre Chimay vers 15 heures, dans un bus largement occupé par des usagers masqués, mais sans climatisation... avant l'expérience du bus rural de fin de journée, unique moyen de déplacement de clients désargentés ou désemparés; pas besoin de solliciter l'arrêt, la chauffeuse sait où elle doit se poser un instant, un petit geste pour se quitter... Ensuite et enfin, la forêt dans le soir qui va effacer les ombres, la marche rapide qui nettoie le tableau. Une autre vie commence. Trouver le bivouac entre chien et loup. Les tentes en nombre, une connivence, de la solidarité. Le hibou du soir qui emplie la première heure de la nuit et qui invite ses collègues pour un concert qui appelle le soleil à se lever.

L'Eau Blanche, le Viroin

Mardi: Chimay

Ma vieille tente a traversé le petit orage local, l'humidité du matin me donne une belle énergie. En avant! Une habitante me remplira ma gourde un peu plus tard. Le cadeau essentiel! Dans la lumière juste déclinante du soir,

chaque feuille se détache. L'épaisseur, le volume, l'espace deviennent palpables loin de l'écrasement caniculaire.

Verrai-je encore la toute fine grive musicienne observée hier et aujourd'hui?

Mercredi: Viroinval

Le marcheur décrit les RAVeL. Ces voies lentes revêtues, inconfortables à nos pieds et plus conçues pour les cyclistes rapides que pour les marcheurs au long cours. Mais voilà que celui de Chimay, ce ruban suspendu et relié à la nature, offre un panorama sur la cité et m'évite une sortie de ville désagréable...

Anecdote

Un éleveur de moutons, style retour à la nature, à l'accent du Nord, a perdu son troupeau, il erre dans les champs et m'interroge. Je lui demande son numéro de GSM au cas où. Bien m'en prend, je découvre, dix minutes plus tard, des brebis agglomérées broutant goulûment l'herbe verte. Le berger, penaud et gêné, m'a à peine remercié! Et toujours la grive! Jamais deux sans trois...

Judi: Mazée

Un petit vent, bonheur pur, annonce une autre masse d'air. C'est diffus mais bien présent et cela m'aide à avaler les rudes grimées qui suivent Vierves et Treignes.

La fatigue, la soif. J'ose le rythme ralenti, s'arrêter un temps long, régulièrement, et boire très souvent.

Vendredi: Vodelée

Plus que le chemin, la sécheresse me préoccupe. La colline calcaire qui domine Hierges souffre. Des chênes aux feuilles séchées. Avec des stratégies de résistance, feuilles en partie vertes, séchées vers l'extérieur de l'arbre et vertes à l'intérieur... Une étincelle, et les herbes sèches embrasent le vallon!

L'Hermeton

Quelques rares commerces subsistent, merci à la mini-superette de Doische, providence des randonneurs. J'y rejoins toute une famille hollandaise, il ne restera plus de fruits frais après notre passage. Les enfants en dévoreront sur le parking même du magasin. Je les retrouverai le long de l'Hermeton. Une pelouse est réservée aux campeurs de passage. Havre, repos au cœur d'une fagne peu connue et cordiale.

Samedi: Soulme... Givet

Mise en jambe hâtive. Traverser Vodelée, naviguer sur les vagues des vallons. Marcher avec les yeux, marcher dans l'épaisseur du matin tiède. Passer du pré au bois, comme en équilibre sur le fil du soleil. Rejoindre le sacré païen du replat de Bonne Fontaine. Belle chapelle avec messe à 16 heures, mais c'est au lever du jour que la pleine spiritualité de l'endroit se déploie.

Impossible de ne pas être accueillant à Soulme. Gentils échanges avec une jeune habitante aux cheveux noirs bouclés. Me voyant arrêté, elle croit devoir m'aiguiller. Je goûtais l'équilibre, l'harmonie, la magie du lieu auxquelles son apparition donnait l'élan.

Et puis, pendant dix kilomètres, côtoyer l'Hermeton. Plaisant puis dur, dur. Mais je savais et ai réussi sans grosse difficulté à monter ma personne et mon Carrix. Quant à mon petit sac journalier, une jeune randonneuse s'en est occupé. Pas de refus, et voilà que tout en cheminant j'apprends qu'elle compte

cheminer sur le GR 5, de la Belgique à la Méditerranée, avec son compagnon, en une seule fois. Trois bons mois de grande randonnée comme départ dans la vie à deux, beau défi et fameuse réserve de souvenirs pour une vie...

La Meuse et la Houille

Dimanche: Fromelennes, Gedinne

Chançard! Je n'avais guère préparé cette escapade en France, pas de carte, pas de topo. L'idée de suivre la Houille et de rejoindre le GR 126. Joli chemin RAVeL à la française qui me conduit à Fromelennes et à sa boulangerie! Le plaisir de la baguette craquante, l'odeur qui vous attire, vous conduit et vous suit. Le plaisir du pain.

Nouvelle chance, un vaste paysage vallonné avec le village de Winnenne comme sentinelle. La voie s'y lit à livre ouvert, je suis de ceux dont l'esprit se libère devant un vaste panorama.

Et puis, je dirais journée de marche. Des pas derrière des pas. Les compter dans une côte, les yeux fixés au sol, lever le regard et mesurer ce qu'il reste à gravir. Entrer dans le rythme lent là, rapide plus loin. Entrer en soi.

La Semois

Lundi: Vresse

Pas de regret de quitter ce camping de l'indifférence. Vivre sa transparence. Devoir insister pour signaler sa présence, pour être servi. Traverser un microcosme replié sur soi.

Monter. Descendre. Passer d'une vallée à l'autre. Changer de monde. D'un versant désert (la Houille) à l'autre surpeuplé (la Semois).

Énième longue entrevue, toujours étonnante, avec deux chevreuils. Soyez plus prudents, les bambis, en septembre, quand le chasseur aura pris la place du randonneur. Faites comme ces deux sangliers qui filent, se confondant avec les fougères déjà grises.

Un village sur la Semois dont le chemin s'amuse à se rapprocher ou à s'éloigner, ne négligeant aucune côte. Plaisir attendu d'une glace à déguster. Première approche, le patron fait déguerpir des touristes affamés à 14 heures... Deuxième essai, le café liégeois apparaît. Gourmandise. Voilà qu'un couple s'installe à deux pas et déblatère hautement, exige de la barmaid ceci ou cela, trois autres clients renchérisse sur les propos désobligeants. Je ne terminerai pas ma glace...

Mardi: Rochehaut - Bouillon

Entre Alle et Frahan, le GR 16 me confronte à mes limites. J'ai adopté le Carrix, brouette à traîner bien pratique qui soulage mes lombaires mais ici encombrante. Crapahuter dans les montées, OK, mais les descentes! L'engin se déboîte, la glissade s'amorce... Mes limites,





Rejoindre Charleroi-Sud par la SNCB. TEC vers Chimay, services réguliers. De Chimay à Macquenoise, peu de services.

Quitter Arlon : gare SNCB

Pour le logement : les aires de bivouac de la GTFC (Grande traversée de la forêt de Chimay).

De nombreux campings à mettre en avant. La Vallée merveilleuse à Vodelée et la Ferme équestre à Martué.

Welcome to my garden www.welcometomygarden.org

ma témérité, mon âge? Je suis passé! L'humidité m'aurait fait renoncer.

Frahan, Rochehaut, un des cœurs touristiques de la vallée. Mon étrangeté glisse un instant dans le regard des touristes qui vont de la voiture ou du car au point de vue et de là à la boutique de souvenirs et à la taverne. De nombreux autres se mesurent à la côte, plongeant vers la Semois et s'essayant aux échelles. Ceux-là mériteront leur rafraîchissement...

Deux perles : le beau chemin et point de vue de Botassart sur le magnifique méandre du Tombeau du Géant, peu de monde, une averse, spectacle qu'un abri rend à la fois magique et inoffensive.

Une conversation avec le jardinier de l'abbaye de Cordemois, nos deux expériences : pour moi les pas, pour lui les coups de sécateur pour dégager l'interminable mur de clôture.

Mercredi : Dohan

Deviner la rivière plus que la voir sera mon lot ce matin. Plus de grosses grimpees, quelques

raidillons ou descentes. Avancer dans la plaine alluviale qui garde un peu d'humidité dans cet août caniculaire.

J'admire cette famille flamande, trois enfants de 7 à 12 ans qui improvise sereinement entre GR 16 et autres chemins, s'adaptant aux circonstances, aux plaisirs offerts, à la fatigue, aux capacités de chacun! Fraternité des chemins, quelques mots échangés suffisent, un renseignement, une impression.

Un autre temps. Ma compagne me rejoint pour la journée. Vacances dans les vacances. Se retrouver à Dohan, village échappé de l'ancienne nationale qui le traversait. Doux équilibre au bord d'une Semois insérée dans des collines plus douces. Merveille d'un bel accueil. Tout fut doux ce jour, promenade, échange, draps.

Jeudi 20 : Martué

Ma Semois fantasmée, je l'ai accompagnée aujourd'hui... Sainte-Cécile, Chassepierre, Azy. Les méandres, les prés, les villages, le soleil

qui miroite sur les remous, les truites qui vont et viennent, le pique-nique dans la musique des remous.

Florenville, carrefour des chemins et piège aussi pour les novices, qu'une balise négligée envoie ailleurs... Ville animée et sans ombre. Le magasin climatisé est un refuge. Recharger son sac, une dernière fois, pensai-je...

Et pour couronner la journée, le camping de Martué, ferme équestre, oasis d'accueil chaleureux. Posez-vous là! L'église de Florenville comme phare proche. Se sentir chez soi ailleurs. Éden pour de multiples animaux, un «Martine à la ferme» démultiplié. Regards de connivence spontanée. Une famille roumano-flamande s'y est posée, deux toutes jeunes filles y goûtent leur première liberté et se fristouillent un plat gargantuesque et légumier. Mon plaisir : déguster un Orval dans l'ombre qui s'imisce.

Vendredi : Les Bulles

Quitter la vallée touristique et manger... Jamoigne, un carrefour. Je rêvais d'une salade en terrasse... Patatras : unique possibilité, un fournisseur de pizzas cuites au four électrique... Pas le top. Sauf que... Le pizzaiolo maghrébin a fait de moi son invité, m'a généreusement nourri et abreuvé d'eau fraîche et gratifié d'un tiramisu maison pour terminer le repas!

Bivouac sauvage sous un chêne, déjà souvenir du dernier accompagnement d'une Semois, qui bientôt se transformera en ruisseau, et de la Vierre, plus rivière de pays plat que d'Ardenne. Les vaches paissent paisiblement les vastes prés.

Samedi : Étalle

Bon sang! Qui m'a concocté cet itinéraire qui m'éloigne de la rivière par un empierré grossier et pénible. Et voilà que s'ouvre le panorama, la cuesta «sinumérienne», la leçon de géographie et de géologie et le rendez-vous avec l'histoire. 106 ans plus tôt, jour pour jour, des milliers de soldats d'élite français se sont fait massacrer par l'armée allemande dans cette combe si paisible aujourd'hui. Encore en 1870, leurs généraux n'avaient pas adapté leur stratégie à la mitrailleuse... Deux heures plus tard, je leur consacrerai quelques pensées au cimetière militaire de Radan qui associe dans la mort des soldats des deux camps.

Belle expérience du «Welcome to my garden» pour ma dernière nuit de randonnée. Un jeune couple et ses trois ou quatre chats m'accueillent. Une douche, une pelouse, un sourire... Joli point d'orgue pour ma dernière nuit.

Dimanche : vers Arlon

Doux vallonnements, chaussée romaine tracée au cordeau, villages marqués par la richesse récente de nouvelles constructions et voitures de grandes marques. Et pourtant, un renard à gauche, un chevreuil à droite accompagnent un moment mes ultimes efforts. La machine s'enraie, la nostalgie, la mélancolie du voyage terminé, une lassitude mi-physique, mi-mentale me ralentit. Je connais ce moment où je dois accepter le retour au monde ordinaire. Une émotion qui doit prendre sa place et qui s'atténuera.

Voilà le bassin qui marque la source de la Semois. Petit havre dans une ville qui dut être plus jolie aux temps romains. Et dont j'ai visité les reliques au beau musée archéologique.



UNE RANDO DE GARE À GARE TESTÉE PAR LES CHEMINS DU RAIL



Deux membres de l'asbl « Les Chemins du Rail » ont testé fin février la rando 5 du topo-guide « 20 randonnées en ligne de gare en gare par les GR » – De Labuissière à Landelies, section Landelies - Lobbès, par les GR 12 et 129.



Nous sommes partis de la gare de Fleurus (ville de notre domicile) pour rejoindre en train la gare de Landelies avec correspondance en gare de Charleroi. À noter la ponctualité des trains. Pour des questions de convenances personnelles, nous avons parcouru la section Landelies - Lobbès dans le sens opposé au descriptif du topo-guide, ce qui n'a posé aucun problème pour se situer! Nous retenons la qualité du tracé GR, la perfection du balisage y compris vers les gares de départ et d'arrivée, la parfaite concordance entre le descriptif du topo-guide et la situation sur le terrain.

Quelques suggestions

Page 38, face à la « vaste cabane du DNF », un sentier réservé aux piétons conduit à un charmant petit étang et à deux tables et bancs de pique-nique. Ce petit détour (± 75 mètres) le mérite vraiment. Le GR pourrait emprunter cette variante, ou le topo-guide en faire mention « hors randonnée ». Le belvédère (et ses bancs) est effectivement sous abri mais pas l'aire de pique-nique (table et bancs) juste à côté.

Du hameau de Hourpes il est possible de rejoindre aisément le point d'arrêt SNCB distant



Labri du belvédère et ses bancs.



Le pont de l'ancienne ligne vicinale.



d'un kilomètre. Ceci pourrait être précisé dans le topo-guide de la même façon que c'est mentionné pour la gare de Lobbès.

Page 37, « Au T, virer à gauche pour monter un empierré qui se termine par une volée d'escaliers », portion que nous avons parcourue dans l'autre sens. À ce T, c'est le seul endroit où nous avons dû (un peu) chercher notre chemin. Il faut dire que le lieu (roncier, absence d'arbres ou d'autres supports) ne se prête pas au balisage au carrefour proprement dit. Ce balisage a dû être reporté à ± 100 mètres du carrefour et n'est pas visible de celui-ci.

Page 36, « Peu après être passé sous l'ancienne ligne de chemin de fer ... ». Il s'agit en fait d'une ancienne ligne de vicinal, d'ailleurs encore empruntée à certaines occasions par les trams historiques de l'asbl A.S.Vi. (« Association pour la Sauvegarde du Vicinal » Thuin - Lobbès).

Un atout supplémentaire de cette randonnée est de pouvoir être modulée en fonction de la forme des marcheurs vu que l'itinéraire se rapproche plus ou moins des gares intermédiaires de Fontaine-Valmont, Lobbès, Thuin et Hourpes, ce dont nous avons profité.

Jacques Counet, asbl « Chemins du Rail »

AU PAYS DE MONEUSE

HAVAY - BOUGNIES - GENLY - QUÉVY-LE-PETIT - QUÉVY-LE-GRAND - HAVAY.





22,1 km
(17,9 km par le raccourci)

GR 129 J (liaison Givry vers le GR 122 Sébourquiaux (France).

Lieu de départ:
Place d'Havay

📍 : Rue de la Place,
7041 Quévy
(Havay est un des villages de l'entité de Quévy)

Accès: arrêt «Place»

Routier:
N 40 Beaumont - Mons
puis direction Havay par
la rue des Carrières

Moneuse fut un bandit de grand chemin qui a sévi dans la région. Chef de bande, il extorquait ses nombreuses victimes avec la technique des «chauffeurs». Il leur brûlait les pieds pour qu'elles dévoilent leurs cachettes. Rassurez-vous, il a été exécuté en 1798!

*Le sobriquet des habitants de **Havay**, les «Pousseux» se rattache à un épisode amusant de la construction de l'église: quand le curé parla de la nécessité de changer l'église du village, quelques paroissiens décidèrent de mettre la main à la pâte. Ils tombèrent la veste et conjuguèrent leurs efforts pour pousser l'ancien bâtiment pour faire place au nouvel édifice. Le curé fut conquis au point qu'il déplaça les vestes des «pousseux» pour les mettre à l'abri. Quand les pousseux relevèrent le nez pour reprendre haleine, ils jugèrent que l'église avait suffisamment bougé et qu'ils pouvaient s'offrir une bière à l'estaminet voisin.*

Place d'Havay

Des photos présentes en plusieurs endroits du village rappellent un épisode curieux et monstrueux de la guerre 14-18. Le village fut évacué et a servi pour tester des bombes envoyées par dirigeables...

Sur le GR 129 J

Dos à l'église Saint-Jean Baptiste, quitter la place par la droite. Tourner à gauche dans la rue de Villers. Couper la rue Derrière les Haies et se diriger vers les éoliennes. Face au cimetière, marquer un «droite-gauche» pour emprunter un empierré. Au terme de ce chemin encaissé, aboutir à la N6. Traverser

avec prudence pour continuer en face. Quitter la route bétonnée pour suivre le chemin en face qui pénètre dans le parc d'éoliennes. Franchir un carrefour et continuer dans la même direction
Longer les vignes du «Domaine du Chant d'Éole»

Fabrication de vin mousseux commercialisé sous l'appellation «Domaine du Chant d'Éole». Le domaine du Chant d'Éole propose deux cuvées «brut» avec un dosage d'environ 7,5 g de sucre/litre, établies avec l'appréciation d'œnologues de renom et testées avec succès auprès d'un public d'amateurs avertis. Situé à Quévy dans la région de Mons, le domaine du Chant d'Éole s'étend sur un peu plus de 9 ha. Le vignoble est planté principalement en Chardonnay.

Au sommet, remarquer les terrils à l'horizon et, à droite, le beffroi de Mons.

Croiser un empierré et poursuivre sur un sentier herbeux, traverser un carrefour de chemins et rejoindre une petite route pavée. Dans un virage à droite, descendre le passage pavé et tourner à gauche.

Sauter le ruisseau par la passerelle et entrer dans le village.

4,3 – 4,3 km Bournies

*Le toponyme **Bournies** désigne la place ou le pays des bœufs. Effectivement, le By fertilise de riches pâturages.*

*A partir de 1930, ce village fut administré par **Louis Piérard**, (journaliste, homme politique,*

critique d'art). Dès 1938, ce bourgmestre créa une Auberge de Jeunesse dans son village pour y promouvoir un tourisme populaire.

Au T, au terme de la rue des Rocs, emprunter la rue Louis Piérard et à son terme, quitter le GR 129 J qui part à gauche.

Hors GR 129 J

Continuer sur la route.

À droite, distinguer encore des terrils ainsi que le chevalement du «Crachet» situé dans le site du «Pass» à Frameries.

Dépasser le cimetière. La rue de Horia conduit au village de Genly.

1,8 – 6,1 km Genly

Dépasser le ruisseau de la Fontaine Foreuse. Tourner à gauche devant l'église et prendre la direction de Quévy-le-Petit. A la bifurcation, opter pour la gauche et rejoindre la grand-route en quittant la rue Maieur Renard. Poursuivre le parcours sur l'empierré en face. Passer sous un pont ferroviaire. Éviter un chemin à droite et, au carrefour, virer à droite. Au croisement suivant, tourner sèchement à gauche vers un bois de peupliers.

Sur le GR 129 J

Attention, pas de balises apparentes par manque de supports.

Au T, descendre à droite. Suivre un tronçon pavé et virer à droite à hauteur du château du Petit Cambrai. Franchir un ruisseau. Avancer parallèlement à la voie ferrée. Au terme de la

voie, passer sous un pont ferroviaire à gauche. Négliger, à gauche, un chemin qui mène à une ferme et rejoindre une petite route revêtue. Virer à gauche, entrer dans le village de Quévy-le-Petit.

5,4 – 11,5 km Quévy-le-Petit

C'est ici qu'a fini la carrière du bandit Moneuse, à l'auberge Allard. Un bagnard facétieux lui a succédé dans le folklore local: Béria. Celui-ci multiplie les exploits, est arrêté et termine au bûcher chaque premier week-end de septembre. Des effigies le représentent dans la localité...

Au bout de la rue du Cerisier, quitter le GR 129 J.

Hors GR 129 J

Virer à droite et, 100 mètres plus loin, tourner à gauche dans la rue du Centre Culturel. Au pignon de la maison Numéro 10, s'engager à droite dans un sentier discret. Couper une petite route, poursuivre dans l'axe et franchir un ru sur une passerelle. A l'Y, choisir la droite pour longer le cours d'eau. Aboutir à la route à suivre à gauche vers l'église. Tourner à droite dans la rue Haute. Après 50 mètres, possibilité d'opter pour un raccourci.

0,8 – 12,3 km Début de raccourci

Réduction de 4,2 km (ou un total de 17,9 km) vers point 5.

Monter à gauche la rue Saint-Éloi. Après le cimetière, s'engager dans le petit chemin herbeux. Traverser une voie herbeuse (Château de Saint-Éloi). Avancer vers le mur d'enceinte



d'une vaste ferme. Suivre le sentier vers la droite en surplomb d'un empieré, vers l'église. A son terme, se diriger à droite pour rejoindre la place de Quévy-le-Grand et son église et retrouver l'itinéraire intégral.



C'est ici que reprend la description du parcours intégral.

Le parcours complet continue droit devant. Éviter la rue des Ferrières et poursuivre sur l'empieré. Laisser partir un chemin campagnard à gauche. Bifurquer à gauche vers une ferme. Dépasser le bâtiment agricole, garder la direction sur la route revêtue sinueuse.

Au sommet, à droite, le monastère Saint-Jean.

Au T, partir à gauche sur la rue asphaltée. 200 mètres plus loin, s'engager sur le chemin à droite. Déboucher sur une artère plus importante à suivre à gauche.



Rejoindre la place de Quévy-le-Grand et son église. Jonction avec le raccourci.

5,3 - 17,6 km Quévy-le -Grand (jonction avec le raccourci) 5



Enfiler le sentier à gauche de l'église. Déboucher sur un chemin empieré à suivre à gauche. Au T, virer à droite. Dépasser une ancienne ferme au porche imposant. Au carrefour à trois voies, opter pour l'empieré central. S'engager sur le sentier qui descend pour aboutir à un chemin revêtu. Tourner à gauche et au terme de la rue Courte, virer à droite. Franchir un ruisseau tourmenté et monter à gauche sur une route pavée. Après 1 km, avant la jonction avec une route importante, emprunter à gauche un chemin herbeux en direction des maisons. Suivre la grand-route à gauche sur 50 mètres et traverser avec prudence pour entrer dans la rue Bonnet.

Garder la direction dans un chemin herbeux. Rejoindre une rue à prendre à droite. Après le numéro 28, virer à droite sur un chemin. Au sommet, à hauteur d'une chapelle vue de dos, descendre la volée d'escaliers. Tourner à gauche sur la route puis à droite au T. Dépasser la rue de la Place et emprunter le sentier à gauche, entre les maisons 71 et 73. A son terme, poursuivre dans la rue de l'Abreuvoir. Monter à gauche le chemin pavé après le numéro 10.

Sur le GR 129 J

Au sommet, par la gauche, rejoindre l'église d'Hayvay.

4,5 - 22,1 km Place d'Hayvay 0/A



Où se désaltérer, se restaurer, se ravitailler?

À Bougnies : un café.

À Quévy-le-Petit : une boucherie.

Concepteurs de l'itinéraire :

Michel Delhaye

et Yannick Sadin

Rédaction : Lucien Antoine

Carte : Michel Dawirs

Relecture :

Michel Eggermont



17,9 km



22,1 km

ÉCHAPPÉES BELLES



Le Lot, de quoi activer les émotions des randonneurs



www.era-ewv-ferp.com/fr/accueil

Nous poursuivons la découverte d'une région d'Europe en empruntant les sentiers de Grande Randonnée. Cap sur le département du Lot.

Randonner de cause en cause, flâner entre les collines du Quercy blanc, se rafraîchir dans les forêts... Une bonne manière d'ouvrir les portes d'un univers de petits détails, de grands paysages et de belles émotions. À chaque pas une nouvelle découverte pour en prendre plein la vue!

Le Lot compte 1 500 kilomètres de chemins, dont plus de 750 kilomètres de sentiers balisés GR, dont la voie historique de Saint-Jacques de Compostelle, le **GR65**, et 160 rando-boucles d'un jour, à arpenter entre nature préservée et rencontres authentiques.

Le Lot puise son caractère dans ses causses entaillés par les vallées du Lot et du Célé. Il est jalonné de grands sites et de beaux villages comme Figeac et Saint-Cirq-Lapopie...

Perché sur une falaise surplombant un méandre du Lot, Saint-Cirq-Lapopie se mire dans les eaux de la rivière en contrebas. Une situa-





Sur les causses du Quercy.

À Bouziès, le **GR36** emprunte un chemin de halage original: la roche calcaire de la falaise a été évidée par l'homme pour permettre aux animaux de tirer les gabarres qui acheminaient vers Bordeaux le minerai de fer ou le charbon de l'Aveyron voisin et les productions locales, céréales et vin de Cahors. Au retour les bateaux plats remontaient en convoi, tirés par des hommes ou des animaux de trait, du sel et des produits manufacturés ou des morues séchées



Les grottes du Pech Merle.

© Cabrerets Lot Tourisme - CRT Midi-Pyrénées, D. VIET

Le Lot a son Lascaux

tion en vigie et un chef-d'œuvre de l'époque médiévale. Dominées par l'église fortifiée, les maisons aux toits pentus recouverts de tuiles brunes découvrent leurs volumes harmonieux au fil des ruelles. Un lieu qui charma artistes et écrivains tel André Breton qui fit du village sa résidence d'été. Ce village de 220 habitants – 35 l'hiver! – attire 400 000 visiteurs par an et a été élu «Village préféré des Français» en 2012.

La grotte du Pech Merle a été découverte en 1922 par trois adolescents de Cabrerets. Ses parois montrent des peintures et gravures préhistoriques originales – pas des copies – de plus de 29 000 ans, qui se succèdent au fil d'un parcours riche et varié. Plus de septante animaux (chevaux, bisons, ours) signes, traces de pas, mains et silhouettes humaines reprennent vie et jouent avec le relief de la roche, les couleurs et la lumière. Le mammoth est l'animal le plus représenté avec vingt-huit figures. La grotte est située sur le **GR651**, entre Cabrerets et Marcilhac-sur-Célé. À la fin de l'étape, de hautes falaises blanches et une large vallée qui entaille le causse... Bâti sur un site remarquable, le randonneur découvre le village de Marcilhac et les ruines de son abbaye fortifiée.

Du village de Marcilhac-sur-Célé à Espagnac-Sainte-Eulalie (18 km) on randonne sur le causse et ses nombreuses caselles, ces petites constructions en pierre sèche édifiées par les bergers aux 18^e et 19^e siècles au cœur du parc naturel régional des Causses du Quercy. Celui-ci est labellisé «géoparc mondial Unesco», qui accueille aussi les pèlerins d'un des chemins de Saint-Jacques de Compostelle.



La ville de Figeac.

La perle du Célé

Au carrefour du Lot, de l'Aveyron et du Cantal, sous les soleilhs ouverts au ciel, Figeac est une ville d'art et d'histoire où les arcades et les ogives racontent, au fil des rues, l'âge d'or de la Renaissance. Place des Écritures, le musée Champollion «Les écritures du monde», est dédié à ce déchiffreur des hiéroglyphes, né à Figeac en 1790. Ses collections font voyager dans le monde entier, de la Chine au monde maya à travers 5 300 ans d'aventure humaine, enrichies de nombreuses animations.

Se baigner en eaux naturelles

Nombreuses sont les baignades tonifiantes en rivière qui attendent les randonneurs en milieu ou en fin de journée, lorsque le soleil estival chauffe le calcaire des causses.



Caselles.

INFORMATIONS PRATIQUES

● REJOINDRE

Voiture: l'autoroute A20 traverse le Lot – à 8 heures de Bruxelles
Train: Bruxelles - Paris - Toulouse met Cahors à 7 heures de Bruxelles
Bus locaux: www.mestrajets.lio.laregion.fr/
Taxi: www.taxi-bourgouin-cahors.fr/ – Tél. +33 6 80 38 25 14
www.bernard-taxi.com/ – Tél. +33 6 07 19 02 41
www.lamallepostale.com/ – contact@lamallepostale.com – Tél. +33 4 71 04 21 79

● SE LOGER

Cabrerets: www.hoteldesgrottes.com – piscine en bordure du Lot – Tél. 00 33 5 65 31 27 02 – hoteldesgrottes@gmail.com
Maison familiale depuis près d'un siècle, un petit hôtel aux allures de maison d'hôtes construit au fil des générations. Un cadre simple et authentique avec vue sur les falaises, le château ou la rivière. Le petit-déjeuner est composé uniquement de produits locaux, bio et fermiers. Possibilité pour le randonneur de se baigner dans la piscine.



Marcilhac-sur-Célé: gîte de Galance – Tél. +33 5 65 34 23 97 – www.gitedegalance.fr – contact@gitedegalance.fr
Felzins-Le Bourg: gîte d'étape et chambre d'hôtes Le Pentadou, tenu par un couple belge montois-tournaisien – Tél. +33 65 40 48 12 – www.lepentadou.com – info@lepentadou.com

● GOÛTER LE TERROIR

www.grandsterroirs.com
www.bienvenue-a-la-ferme.com

● ALLER PLUS LOIN

Centre de préhistoire de la grotte de Pech Merle – Tél. 00 33 5 65 31 27 05 – www.pechmerle.com

Figeac: musée Champollion «Les Écritures du monde» – Tél. +33 5 65 50 31 08
www.musee-champollion.fr
Parc naturel régional des Causses du Quercy
www.parc-causses-du-quercy.fr – Tél. +33 5 65 24 20 50

● CONSULTER ET TÉLÉCHARGER DES ADRESSES UTILES:

lot.ffrandonnee.fr
Tourisme Lot Dordogne: www.tourisme-lot.com – @DestinationValleesLotDordogne
Liste des baignades avec la qualité des eaux en temps réel: www.syded-lot.fr
Office de tourisme de Cahors - Saint-Cirq-Lapopie – Tél. +33 5 65 53 20 65 – contact@tourisme-cahors.com – www.tourisme-cahors.fr
Office de tourisme de Figeac – Tél. +33 5 65 34 06 25 – info@tourisme-figeac.com – www.tourisme-figeac.com



Le chemin de halage à Bouziès.



Randos pleine nature sur le plateau de l'Aubrac



www.era-ewv-ferp.com/fr/accueil

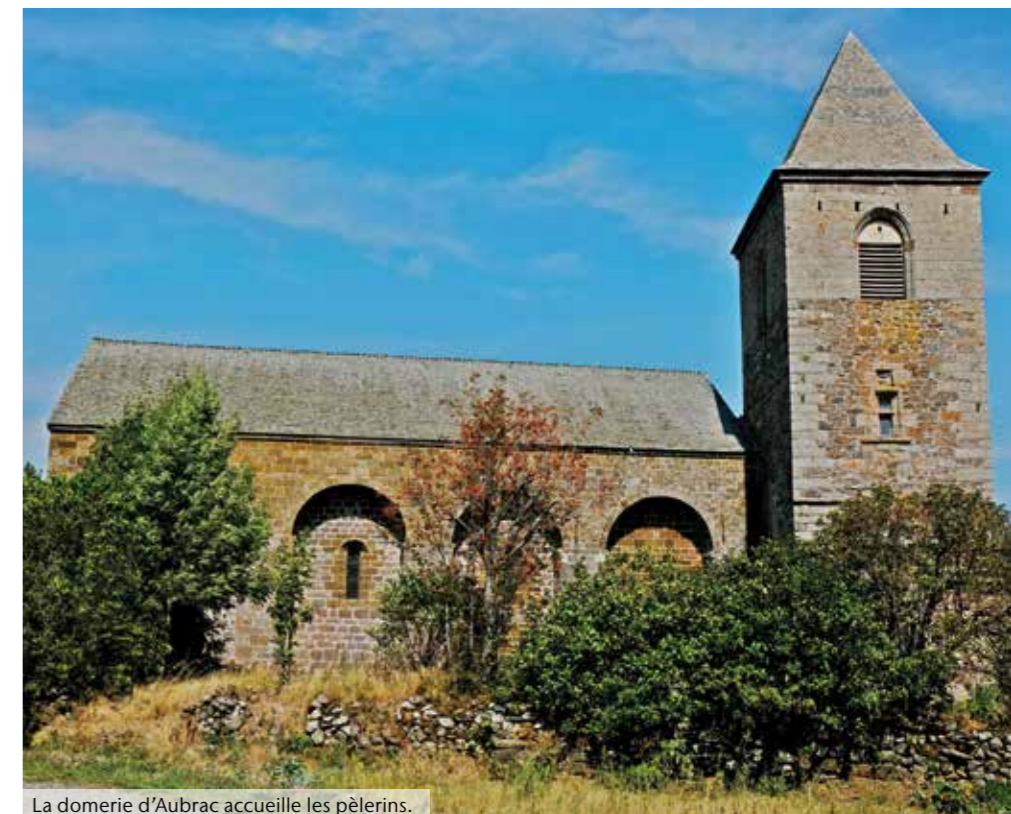
Nous poursuivons la découverte d'une région d'Europe en empruntant les sentiers de Grande Randonnée. Cap sur l'Aveyron.

Le territoire de l'Aubrac s'étend sur plus de 2 500 km². Un milieu ouvert constitué de vastes étendues de pelouses, prairies d'estives et de fauche ponctuées de bosquets de hêtres à une altitude moyenne de 1 200 mètres. Il culmine en Aveyron à 1 439 mètres, aux Truques d'Aubrac. Un relief doux et ondulé, moraines, blocs erratiques, cirques glaciaires... Les nombreuses tourbières sont des réservoirs de biodiversité tant pour la flore que pour la faune. Une partie du plateau est classée en zone Natura 2000, identifiée pour la rareté et la fragilité des espèces sauvages (animales et végétales) et de leur habitat. On y dénombre plus de deux mille espèces: le calament à grande fleur (ou « thé d'Aubrac ») reconnu pour ses

vertus digestives, la ligulaire de Sibérie, le lys martagon... en font sa spécificité. Les narcisses et les jonquilles, qui couvrent les prairies en mai, sont cueillies pour être acheminées vers les parfumeurs de Grasse. Beaucoup d'espèces d'oiseaux peuplent le plateau: grand-duc, faucon pèlerin...

À chacun son chemin

Au cœur du parc naturel régional de l'Aubrac, des centaines de kilomètres de chemins balisés. Le GR65 peut être parcouru dans sa totalité ou par tronçons. Celui entre Nasbinals - Aubrac - Saint-Chély-d'Aubrac est inscrit sur la liste du Patrimoine mondial au titre des chemins de Saint-Jacques de Compostelle. Mais

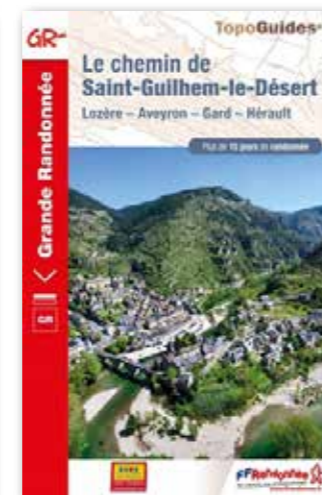
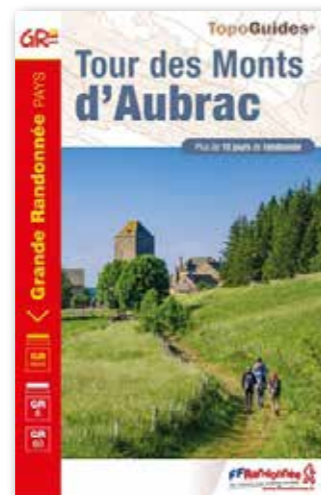
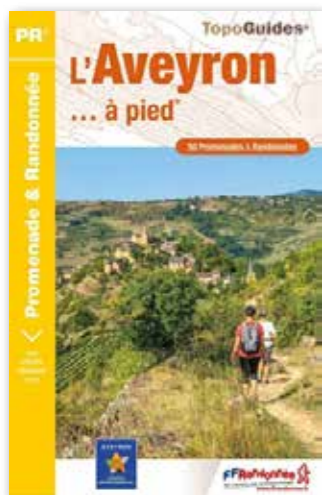


La domerie d'Aubrac accueille les pèlerins.

aussi cinquante randonnées en circuit, des sentiers thématiques ou de l'imaginaire. Le chemin GR Saint-Guilhem-le-Désert (balisé du blason SG) emprunte une antique voie de transhumance reliant le plateau volcanique de l'Aubrac en quinze jours de marche d'Aumont-Aubrac jusqu'à Saint-Guilhem-le-Désert. Le Tour des monts d'Aubrac (GRP 65, balisé en jaune et rouge), une itinérance au cœur des grands espaces sur le plateau; étapes à Aubrac, Saint-Chély-d'Aubrac et Laguiole.

Un noble flamand à l'origine du village d'Aubrac

Véritable carrefour des sentiers de randonnées du plateau, la légende raconte qu'un certain Adalard, originaire de Flandre, qui se rendait à Saint-Jacques de Compostelle, traversa l'Aubrac et fit le vœu à Dieu que s'il sortait indemne des nombreux dangers que représentait alors ce plateau (brigands, tempêtes ou brouillards), il construirait en ces lieux une domerie pour accueillir les pèlerins. Il y réchappa et tint parole en créant à Aubrac, en 1120, un groupe de chevaliers pour accompagner et défendre les pèlerins. Par la suite, moines et religieuses les rejoignirent autour du Dom (titre des prieurs de la communauté qui lui ont succédé).





Le taureau de Laguiole

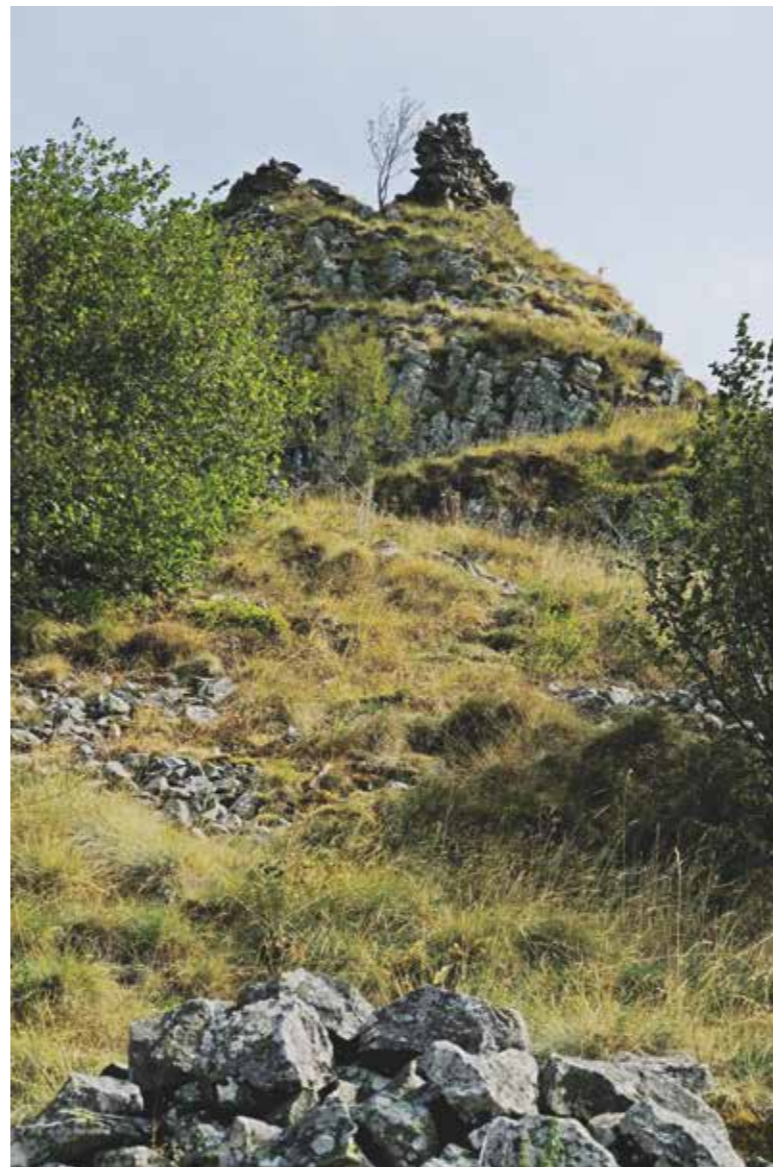
Cette statue de bronze du sculpteur animalier Georges Guyot, symbole de la race aubrac, trône sur la place depuis 1947. Cette œuvre appartient aux Beaux-Arts, le village de Laguiole n'en est que le dépositaire.



La fourme d'Aubrac dans les caves de la coopérative Jeune Montagne.

Les burons

Ces bâtis emblématiques en basalte font partie du paysage. Ces maisonnettes sont d'anciennes habitations de bergers (buronniers) qui gardaient les troupeaux pendant l'été et fabriquaient la fourme d'Aubrac. Ce savoir-faire a été repris au milieu des années 1960, pour fabriquer le fromage de Laguiole notamment.



La reine aux yeux noirs

La vache aubrac est une race rustique bien intégrée au climat montagnard de l'Aubrac.

L'aligot, une spécialité culinaire conviviale

De savoureux fromages au lait cru sont fabriqués sur le plateau. À Laguiole, la coopérative Jeune Montagne perpétue les traditions fromagères héritées des buronniers de l'Aubrac. L'aligot est un plat à base de fromage, d'ail, de sel et au départ de pain remplacé ensuite par des pommes de terre. Son nom viendrait du latin « aliquid » qui veut dire « quelque chose à manger ». Les moines de la domerie d'Aubrac offraient aux pèlerins de passage « quelque chose à manger ». Le laguiole AOP est un fromage à pâte pressée non cuite, au lait cru et entier affiné au minimum quatre mois sous forme de grandes meules atteignant une cinquantaine de kilos. L'éclair de l'Aubrac tire



L'aligot, une spécialité culinaire conviviale.

son nom du vent glacial qui soulève la neige légère sur les montagnes d'Aubrac. C'est un fromage à croûte fleurie, élaboré à partir de lait cru et entier, moulé manuellement.



Une originalité, la coopérative Jeune Montagne

Depuis 1960, elle perpétue en Aubrac la fabrication au lait cru et entier du laguiole, de l'aligot et de la tome fraîche de l'Aubrac. Jeune Montagne fut créée par de jeunes agriculteurs du territoire afin de sauvegarder le savoir-faire traditionnel des buronniers, fromagers des montagnes de l'Aubrac. La coopérative rassemble aujourd'hui septante-trois fermes, toutes engagées dans le respect du cahier des charges de l'appellation d'origine Laguiole. Leur démarche est solidaire en garantissant à chacun une juste rémunération et en préservant l'environnement de l'Aubrac.

Un compagnon idéal des randonneurs

Le buronnier est un petit fromage au lait cru et entier affiné au moins six semaines, idéal pour les pique-niques. Sous une fine croûte grise, sa pâte souple et onctueuse renferme tous les arômes de la flore de l'Aubrac.

INFORMATIONS PRATIQUES

● REJOINDRE

Voiture: Bruxelles - Laguiole: 842 km – 10 h 46 – par A26 et A75 Bruxelles - Charleville - Troyes - Auxerre - Moulins - Clermont-Ferrand - Laguiole
Train: Bruxelles - Paris Nord (Thalys), correspondance vers Paris gare d'Austerlitz (TER) - Rodez (gare) – durée 12 h 54

Bus locaux:

Rodez (gare routière)
Laguiole (abribus Foirail): ligne 201
Taxi: www.lamallepostale.com – contact@lamallepostale.com – Tél. +33 4 71 04 21 79

● Se restaurer

Laguiole: restaurant L'Aubrac – cuisine régionale du terroir – 17, allée de l'Amicale – Tél. +33 5 65 44 32 13 – www.hotel-aubrac.fr

● SE LOGER

Saint-Chély-d'Aubrac: la chambre d'hôtes La Tour des chapelains – rue de la Tour, 12470 Saint-Chély-d'Aubrac – Tél. +33 5 65 51 64 80 – www.tour-chapelains.pagesperso-orange.fr/
Laguiole: hôtel L'Aubrac – Tél. +33 5 65 44 32 13 – www.hotel-aubrac.fr



© Coopérative Jeune Montagne.

● GOÛTER LE TERROIR

Pièce de bœuf: « Fleur de l'Aubrac » – boucherie Maison Conquet – route d'Aubrac, 12210 Laguiole – +33 5 65.51.51.04 – www.maison-conquet.fr
La coopérative fromagère Jeune Montagne – La Borie Neuve, 12210 Laguiole – Tél. +33 5 65 44 35 54 – www.jeune-montagne-aubrac.fr
Boulangerie: Anne et Pascal Auriat – place A. Prat à Laguiole – www.maison-auriat.fr
Boulangerie: Maison Roux – 12, rue Bardière à Laguiole – Tél. 00 33 5 65 44 33 30 – www.fouace-laguiole-roux.fr
L'atelier de la coutellerie Benoît L'Artisan – 21, allée de l'Amicale, 12210 Laguiole – Tél. +33 5 65 51 55 80 – www.laguiole-benoit.com

● ALLER PLUS LOIN

Le village de Saint-Côme d'Olt, classé parmi les Plus beaux villages de France, se distingue par son bourg moyenâgeux et par son clocher tors flammé atypique. Sur le **GR65**: d'Aubrac au village classé de Saint-Côme d'Olt, 24 km à pied.

● CONSULTER ET TÉLÉCHARGER DES ADRESSES UTILES:

Agence de développement touristique de l'Aveyron – Tél. +33 5 65 75 40 12 www.tourisme-aveyron.com – AveyronEmotion – @TourismeAveyron – @Tous_en_Aveyron (twitter)
Office de tourisme Aubrac-Laguiole – Tél. +33 5 65 44 35 94 – www.aubrac-laguiole.com



Partagez la passion d'un coutelier

Au début du 19^e siècle, les premiers couteliers s'installent à Laguiole, l'abeille orne la mouche en tête du ressort de la lame du couteau rétractable. Toutes les étapes de fabrication du couteau sont à nouveau présentes et visitables dans le village. Le couteau laguiole y génère plus d'une centaine d'emplois.



Randonner sur les Causses...

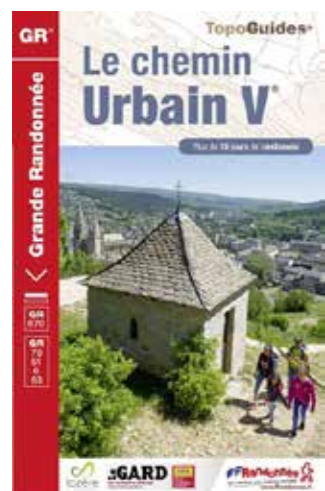
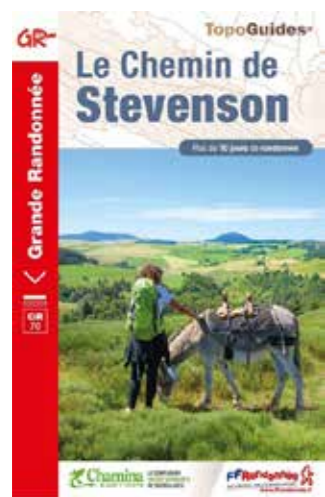
... dans un havre de paix



www.era-ewv-ferp.com/fr/accueil

Nous poursuivons la découverte d'une région d'Europe en empruntant les sentiers de Grande Randonnée. Cap sur la Lozère.

La Lozère offre aux randonneurs 4 300 kilomètres de sentiers GR d'itinérance, menant d'un point à un autre et de GRP tracés en boucles de plusieurs jours, conçus pour faire découvrir des territoires ayant une identité spécifique (tour du mont Lozère, du causse de Sauveterre ou chemin du Camisard...) et 2 500 kilomètres balisés PR (l'équivalent de nos randos en boucle d'un jour). Il y en a pour tous les publics, de la balade familiale au randonneur sportif chevronné, et dans tous les styles, des bords de lacs aux randos en balcon au-dessus des gorges.



De Saint-Alban-sur-Limagnole à Aumont-Aubrac par le GR 65 (Saint-Jacques) – 18 km – 4 h 00.

Une curieuse destinée

Sur le tronçon commun des GR et GRP 65, à 977 mètres d'altitude, l'imposant château Saint-Alban-sur-Limagnole, forteresse médiévale dont les plus anciennes traces remontent au 11^e siècle, maintes fois remaniée et notamment embellie au 18^e siècle en s'inspirant du style Renaissance italienne. Entre 1764 et 1767, de nombreuses battues furent organisées à partir du château pour tenter de tuer « la bête du Gévaudan ». Début du 19^e siècle, le château se transforma en asile pour soigner les aliénés avant de se transformer en hôpital psychiatrique qui allait accueillir 620 malades dans les années 1970.

Un scénovision à la Jacques Tati

À découvrir en bordure du GR 65, au cœur du village de Saint-Alban, La Margeride à la folie ! Un parcours-spectacle étonnant, ludique et interactif où Auguste, le facteur à vélo, fait voyager le spectateur dans l'histoire du village et de son hôpital « La Margeride », à la manière de Jacques Tati dans « Jour de fête ». Une expérience originale et émouvante pour



Le château de Saint-Alban-sur-Limagnole.

le randonneur, où l'on passe en 45 minutes du chemin de Saint-Jacques à la bête du Gévaudan, de la Résistance à l'art brut ; l'histoire du village ne manque pas de rebondissements ! Cette histoire, Auguste la connaît par cœur. Et il connaît aussi les anecdotes des habitants. Car à Saint-Alban, le facteur, c'est lui ! Enfin, plus pour très longtemps. Avant de partir à la retraite, Auguste vous invite dans sa dernière tournée à la découverte du village et de ses habitants.

De Nasbinals au gîte-refuge des Rajas par le GR 670 – 17 km – 4 h 00.

Découverte de la cascade du Déroc. C'est « la » cascade incontournable de l'Aubrac. Dominant la plaine de Marchastel de ses 30 mètres, la cascade du Déroc est la deuxième plus haute cascade de Lozère, après celle de Rûnes, dans les Cévennes. En prime, des orgues basaltiques cachées à l'arrière de la chute d'eau, témoignages à ciel ouvert du passé volcanique de la région. Il y a 6 à 9 millions d'années, l'Aubrac était bel et bien une terre de volcans... Pour admirer les orgues, il vous faut descendre au pied de la cascade, en contournant la falaise par la gauche.



L'Aubrac a parfois des airs de bout du monde... Mais cette impression est encore renforcée pour qui s'aventure jusqu'au refuge des Rajas ! Situé sur le Chemin de Saint-Guilhem-le-Désert, accessible uniquement à pied, ce refuge en pierre de pays a servi de décor au film « Saint-Jacques... la Mecque » (alors que, pour l'anecdote, le chemin de Compostelle n'y passe pas !). Il se soufle que le téléphone ne passe « que sous l'arbre ».



Le refuge des Rajas.

Le GR 70, chemin de Stevenson

Pionnier de la randonnée, l'écrivain écossais Stevenson, auteur de L'Île au trésor, se lance dans un périple à travers les Cévennes en 1878, aux côtés de l'ânesse Modestine. Ses aventures le conduisent du Monaster-sur-Gazeille à Saint-Jean-du-Gard en douze jours, dont neuf en Lozère. De son itinérance, il tire un livre et son récit devient un GR, le GR 70, en 1978. Particularité : il est accessible aux personnes malvoyantes grâce à l'application « Open way ».



Le GR 670, chemin d'Urbain V

La Lozère a ses célébrités, dont Urbain V. Né en 1310 à Grizac, Guillaume Grimoard devient le sixième pape d'Avignon en 1362, prenant le nom d'Urbain V. Pour honorer son parcours hors norme, un GR de 329 kilomètres, dont 189 en Lozère, qu'il traverse d'ouest en est, a été créé en 2014, reliant les lieux importants de sa vie. De Nasbinals à Avignon via Mende, le **GR 670** traverse pas moins de quatre sites inscrits Unesco.



La Malle-poste, pour randonner léger

Pour voyager heureux, voyagez léger, écrivait Antoine de Saint-Exupéry. Depuis 2009, La Malle-poste se met au service des randonneurs itinérants : transport de bagages (maximum 15 kg), de randonneurs, navettes régulières sur les chemins de Saint-Jacques, Stevenson ou de Saint-Guilhem, du Tour de l'Aubrac ou dans les Cévennes, transports ponctuels pour rejoindre une gare...



INFORMATIONS PRATIQUES

● REJOINDRE

Voiture :

depuis Bruxelles : 8 h 30 –
A75 : Clermont-Ferrand –
N88 : Lyon - Toulouse

Train : depuis Bruxelles - Paris
(via Nîmes ou Clermont-Ferrand)
8 h 30. Gare de Mende,
arrivée depuis Clermont-Ferrand
et Nîmes

Bus locaux :

Navettes touristiques estivales :
[www.lozere-tourisme.com/
navettes-touristiques](http://www.lozere-tourisme.com/navettes-touristiques)

Navettes LIO :

www.mestrajets.lio.laregion.fr/
Taxi :

www.lamallepostale.com –
contact@lamallepostale.com –
Tél. +33 4 71 04 21 79

www.transportsdulevant.fr –
Tél. +33 4 66 32 52 80

www.transbagages.com / –
Tél. +33 4 66 65 27 75 –

Tél. +33 6 80 06 32 19 –
Info@transbagages.com

● SE RESTAURER

Aumont-Aubrac :

La brasserie Le Gabale
[www.lozere-tourisme.com/
la-brasserie-gourmande-
le-gabale/peyre-en-aubrac/
reslar048v508big](http://www.lozere-tourisme.com/la-brasserie-gourmande-le-gabale/peyre-en-aubrac/reslar048v508big)

Chez Camilou, restaurant
gastonomique étoilé
Cyril Attrazic

[www.lozere-tourisme.com/
chez-camilou/peyre-en-
aubrac/hotlar048000003](http://www.lozere-tourisme.com/chez-camilou/peyre-en-aubrac/hotlar048000003)

Tél. +33 4 66 42 86 14

Nasbinals : La Route d'argent –
[www.lozere-tourisme.com/
la-route-d-argent/nasbinals/
reslar048fs000rr](http://www.lozere-tourisme.com/la-route-d-argent/nasbinals/reslar048fs000rr) –

Tél. +33 4 66 32 50 03

Près du lac Saint-Andéol
(à 2 km du chemin) :

Buron de Cap Combattut –
[www.lozere-tourisme.com/
buron-de-cap-combattut/
marchastel/reslar048v50a8hm](http://www.lozere-tourisme.com/buron-de-cap-combattut/marchastel/reslar048v50a8hm)

Tél. +33 6 74 81 89 19 -

Clermont-Ferrand :

restaurant Les Commerçants

● SE LOGER

Aumont-Aubrac :

l'hôtel Chez Camilou –
Tél. +33 4 66 42 80 22 –
www.hotel-camilou.com

Les Salces :

gîte d'étape Refuge des Rajas –
[www.gite-lozere-aubrac.com/
room/refuge-rajas](http://www.gite-lozere-aubrac.com/room/refuge-rajas) –

Tél. +33 6 83 54 19 41

● GOÛTER LE TERROIR

Nasbinals :

La Grange du thé d'Aubrac –
www.lagrangeaube.com –
Tél. 06 07 76 36 81

Marché hebdomadaire
[www.lozere-tourisme.com/
marche-hebdomadaire-
de-nasbinals/nasbinals/
fmalar048v50cpqj](http://www.lozere-tourisme.com/marche-hebdomadaire-de-nasbinals/nasbinals/fmalar048v50cpqj)

Aumont-Aubrac :

Marché de pays
[www.lozere-tourisme.com/
marche-de-pays-aumont-
aubrac/peyre-en-aubrac/
fmalar048v50awml](http://www.lozere-tourisme.com/marche-de-pays-aumont-aubrac/peyre-en-aubrac/fmalar048v50awml)

Fromage de pays [www.
fromagerie-benoit-chapert.fr](http://www.fromagerie-benoit-chapert.fr)

● ALLER PLUS LOIN

Saint-Alban-sur-Limagnole :

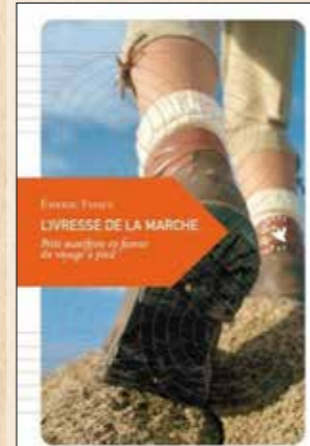
www.scenovisionstalban.com/

– Route de Saint-Chély –
Tél. +33 4 66 31 32 85

Visite patrimoine, expositions,
et bureau de l'Office de
tourisme de Saint-Alban-sur-
Limagnole –

Tél. 33 4 66 31 57 01 –
[www.lozere-tourisme.com/
chateau-de-saint-alban-sur-
limagnole/saint-alban-sur-
limagnole/pcular0480000274](http://www.lozere-tourisme.com/chateau-de-saint-alban-sur-limagnole/saint-alban-sur-limagnole/pcular0480000274)

RANDOS PÈLE-MÈLE



L'ivresse de la marche Petit manifeste en faveur du voyage à pied

À l'heure où les formes de
voyages rapides et faciles explo-
sent, pourquoi la marche reste-
t-elle un mode privilégié de
relation au monde ?

C'est dans un manifeste poétique
et passionnant que l'éditeur et
écrivain-voyageur Émeric Fisset

parle de son sentiment profond
de communion avec la nature et
des hommes.

Pour cette âme nomade, la
marche est bien plus qu'une acti-
vité sportive, c'est un moyen d'ap-
prendre à se connaître soi-même,
« une ivresse qui ne passe pas ».
Selon lui, le marcheur n'est ni
particulièrement sage ni philo-
sophe. Il s'adapte, découvre, rêve,
se dépasse, médite, contemple,
savoure, s'extasie sans jamais ces-
ser de s'émerveiller...

Cet éloge du voyage à pied
s'adresse à tous les amoureux
de la simplicité, de l'écoute de
l'autre et du respect de la nature
dans son authenticité.

En refermant ce livre, une seule
envie nous prend, marcher!

Brigitte K.

Auteur : Émeric Fisset - 89 pages
- Collection Petite philosophie du
voyage - Éditions Transboréal - 8 €.



Le patrimoine de Rumes

En bordure sud-ouest du tout
nouveau **GRP 123 Tour de la
Wallonie picarde**, La Glanerie,
Rumes, Taintignies : trois petits
villages du sud du Tournaisis,
qui partagent depuis 1977 une
destinée commune. Le patri-
moine immobilier de Rumes est
modeste mais attachant, fait de
petites chapelles et de calvaires,
de fermes basses en briques, aux
volumes simples et étagés. On
y repère des églises au mobilier
préservé – dont le remarquable
mausolée Renaissance de la

famille de Beaufoort –, entourées
de leur cimetière clos. Au Pays
des « Machons », les discrètes
maisons ouvrières mansardées
côtoient quelques témoins inté-
ressants et plus ostentatoires
d'architecture bourgeoise Art
déco. D'autres éléments spéci-
fiques rendent ce terroir particu-
lier. Le paysage, au relief faible
et parcouru de petits ruisseaux,
fait la part belle aux prairies et
aux bois : il est protégé au sein
du parc naturel des plaines de
l'Escaut. Une communauté pro-
testante a marqué Taintignies
de son empreinte. Enfin, la fron-
tière et la France sont proches.
La culture et la mémoire des
Rumois en sont marquées,
associées au souvenir des deux
guerres mondiales et particuliè-
rement lorsque le 2 septembre
1944, franchissant le pont de
l'Elnon, les Américains pénètrent
en libérateurs à La Glanerie.

Le patrimoine de Rumes
(Carnets du Patrimoine, 158),
Namur, Agence wallonne du
patrimoine, 2019, 56 pages, 6 €.

Les fonts baptismaux de l'église Saint-Pierre de Rumes, datés de 1540. © Sophie Fasbender et Florian Mariage ▲

Borne frontière de 1819 du côté du hameau de Sartaigne : à l'époque, Rumes fait partie du royaume des Pays-Bas (Nederlanden). © B. Leclercq ▶

Tout savoir pour protéger et valoriser notre patrimoine

Un nouvel outil de la Fondation rurale de Wallonie (FRW) est mis à la disposition de tous sur son site. Il s'agit d'une véritable mine d'informations pour les randonneurs passionnés du patrimoine. Conçu expressément pour toute personne souhaitant s'investir dans le patrimoine rural (mouvements associatifs, porteurs de projets, acteurs locaux et citoyens). L'outil numérique de SOS Patrimoine regroupe neuf thèmes, du petit patrimoine populaire au patrimoine industriel, en passant par les arbres remarquables ou encore la signalétique. Le patrimoine rural joue un rôle non négligeable et souvent essentiel dans notre cadre de vie : l'église marque le centre du village, un arbre remarquable ponctue une place publique, un mur en pierre sèche souligne un tracé de voirie, les éléments du petit patrimoine balisent un cheminement... Le préserver, l'entretenir et le valoriser, c'est permettre encore longtemps à tous ces témoins de raconter l'histoire qu'ils portent et d'animer la vie collective de nos villages. SOS Patrimoine rural est hébergé au sein du site Territoires de la FRW (www.territoires.frw.be/patrimoine-sos-patrimoine-rural.html).

Renseignements : FRW Équipe Assistance Territoire et Patrimoine (ATEPA)
Rue des Potiers, 304 - 6717 Attert - 063 24 22 20 - atepa@frw.be



Les 12 boucles, entre 10 km et 18 km, à travers le grand Genappe.

L'association Chemins 141
édite le premier guide de pro-
menades couvrant toutes les
anciennes communes de l'entité
de Genappe, la plus grande

commune du Brabant wallon.
Il se présente sous forme d'un
volume de 92 pages en format
A5, assorti de descriptions
détaillées, de photos et cartes
précises, et de notes sur le patri-
moine de cette vénérable cité
du Lothier qu'est Genappe.
Grâce aux marcheurs qui les (ré)
utilisent, de nombreux sentiers
en risque de désuétude enri-
chissent maintenant le réseau de
promenades.
Une meilleure façon de garder
tous ces sentiers fragiles, un
bien commun à préserver et à
valoriser.

5 € (plus frais de port).
Plus d'informations sur le site
www.chemins141.be
Contact : colette.wibo@skynet.be





Le lent déclin du moineau friquet

Le moineau friquet disparaît inexorablement de nos campagnes, victime d'un mode de vie et d'un aménagement du territoire de plus en plus aseptisés. Natagora tire la sonnette d'alarme.

Le moineau friquet est un passereau granivore qui, comme son cousin le moineau domestique, vit souvent en petites colonies. Tous deux sont cavernicoles: ils construisent leurs nids dans des cavités naturelles (trou dans un arbre) ou artificielles (orifice dans un mur ou nichoir). Mais, contrairement au domestique, mâles et femelles sont semblables chez le friquet. Il vit aussi moins proche de l'homme, car il est plus lié à certains milieux agricoles pour se nourrir. Et surtout, tous les chiffres que nous avons pour le friquet vont dans la même direction, celle d'une dégringolade qui semble inexorable.

Les petites causes font les grands déclin
Cette raréfaction n'est pas neuve et concerne beaucoup de régions d'Europe. Mais elle semble s'accroître ces dernières années et représente malheureusement un très bon exemple d'érosion de la biodiversité. De multiples causes, qui ont chacune de petits effets, s'additionnent, comme les petits millimètres rongés chaque année d'une falaise. Les effets sont discrets mais, un jour, la falaise s'écroule.

Et quelles sont les causes de son déclin? Comme l'espèce est cavernicole, on pourrait penser qu'elle souffre d'une disparition des cavités disponibles. C'est en partie vrai, surtout pour les cavités naturelles dans les vieux arbres. Mais les mésanges bleues et charbonnières ne se portent pas mal du tout. Or, le friquet occupe les mêmes cavités, notamment les nichoirs, et c'est peut-être là un premier problème. Car il entre ainsi en compétition et arrive souvent second, car les espèces concur-

rentes sont avantagées, un peu artificiellement. En effet, le nourrissage dans les jardins pourrait représenter, pour lui, un facteur de déclin. Les mésanges et le moineau domestique profitent allègrement de la nourriture fournie par les humains. Lui beaucoup moins. Les boules de graisse (qui ne devraient par ailleurs apparaître qu'exceptionnellement) ne lui conviennent pas, et la majorité des graines fournies non plus. Il se nourrit plus volontiers dans les milieux agricoles et bocagers en compagnie du bruant jaune, car il y trouve une nourriture plus adaptée. On sait qu'il préfère des graines de céréales ou de plantes sauvages et qu'il est aussi plus dépendant des insectes. Cela l'oblige donc à s'éloigner des jardins vers des ressources qui peuvent malheureusement disparaître du jour au lendemain (haie taillée au ras du sol ou arrachée, bords de voirie fauchés à outrance, champs retournés en quelques heures...).

Qui va à la chasse...

Or, le fait de s'éloigner des sites de nidification pour accéder à la nourriture ne lui rend pas service. Ses concurrents, qui peuvent avoir des comportements très urbains, restent à proximité des nids. Ils sont là les premiers. Et quand le friquet revient, les territoires se font rares. Auparavant, le moineau friquet trouvait nettement plus de sites de nidifications où il n'était pas désavantagé (saules têtards, bâtiments isolés en ruines...). Cette nécessité de s'éloigner des habitations le pousse à nicher quasi exclusivement dans des hameaux ou en bordure de village. Or,

nos villages s'étalent d'année en année. Et les nouvelles constructions, aux jardins tondus comme de la moquette verte, ne sont pas aussi accueillantes qu'une vieille bâtisse en pierre et son jardin bordé de belles haies sauvages. La rénovation des bâtiments anciens lui porte également souvent préjudice. Où sont les cavités? Pas de vieux arbres, pas de trous dans les murs, les dessous de corniches sont inaccessibles... Beaucoup de nos villages sont devenus inhospitaliers pour le friquet. Les pesticides, la prédation (notamment celle de nos animaux domestiques), la disparition des vieux vergers, les périodes de sécheresse et le drainage des zones humides sont autant d'autres facteurs aggravants. Le friquet semble en effet plus dépendant de l'eau que le domestique, probablement en raison de son besoin d'insectes plus conséquent. Le friquet pourrait aussi être plus enclin à souffrir d'épidémies. Mais, dans un environnement adéquat, ses populations se reconstituent assez rapidement.

Penser chaque action dans un contexte global

On comprend donc aisément que chaque nouvelle construction en bord de village, chaque mur trop bien rejointoyé, chaque haie arrachée ou taillée trop courte, chaque chaume de céréales retourné pour y installer une couverture hivernale, chaque friche de bord de route fauchée, chaque drain posé en culture, chaque mésange trop bien nourrie, chaque chat un peu trop bon chasseur, chaque vague de chaleur... pèse d'une manière ou d'une

autre sur le cycle de vie du moineau friquet. Et toutes ces actions conjuguées érodent petit à petit ses populations et conduisent à son effacement. Et bientôt à sa disparition? Trêve de pessimisme, comment agir? Afin de mieux comprendre son déclin et de déterminer sur quels leviers on pourrait le plus efficacement agir, Natagora lance un appel pour récolter un maximum de données. Vous avez encore la chance d'observer le moineau friquet? Renseignez vos observations, toute l'année, sur le portail www.observations.be. Notez-y le plus d'informations possible (type de cavité utilisée pour la nidification, compétition éventuelle avec une autre espèce, ressources alimentaires utilisées...) et n'hésitez pas à joindre des photos. Et vous voulez acheter une maison? Pensez peut-être à la rénovation raisonnée d'un bâtiment existant plutôt qu'à contribuer à l'étalement urbain.

Friquet ou domestique?

Les moineaux friquet (*Passer montanus*) et domestique (*P. domesticus*) sont difficiles à distinguer, surtout ensemble à la mangeoire. On peut voir ici, posée au centre, la femelle du domestique avec à sa droite le mâle. À gauche, et en vol, sont illustrés le mâle et la femelle du friquet. Pour être sûr qu'on observe un friquet, il faut voir le dessus de sa tête, et sa nuque, entièrement marron (et non grise en partie), sa joue blanche avec une tache noire isolée et son collier blanc qui s'étend dans la nuque.

Texte :
Jean-Sébastien Rousseau-Piot,
département études
de Natagora

Illustrations :
Émilie Vanvolsem



Avoir chaud dans le dos au coin du feu

Un beau feu de bois apporte la chaleur et l'ambiance là où c'est autorisé... La soirée d'été s'annonce belle. Le feu de camp brûle. La discussion est agréable mais... on a le dos frigorifié!

Comment régler cela ?

Petite astuce : pour avoir chaud partout, il suffit d'utiliser une couverture de survie en réflecteur !

1. Tendre une ligne (entre deux arbres, deux bâtons de rando...)
2. Y accrocher la couverture de survie (avec une pince à linge par exemple ou un système d'attache-minute et facile*).
3. Lestez-la au sol en déposant quelques cailloux dessus.
4. Le tour est joué!

Votre réflecteur est prêt. Vous pouvez vous asseoir entre lui et le feu pour avoir chaud **partout** :

Astuces pour ceux qui veulent encore plus d'efficacité

1. La couverture de survie peut être inclinée en décalant le bas par rapport à sa ligne d'accroche du haut
2. La forme du réflecteur peut aussi être améliorée en y plaçant une attache en son centre. Ainsi ce dernier peut être tiré en arrière. Cela se fait facilement avec du Duct-Tape (papier collant solide) et une ficelle ou encore un petit bricolage*.

Bonne soirée bien au chaud, même en hiver!

Pour créer des attaches en un clin d'œil, voir www.trekking-fox.com/plan-durgence-creer-une-attache-dans-une-toile-bache-couverture-de-survie/



Plus de conseils et d'illustrations pour randonner en poids léger et confortablement sur www.trekking-fox.com/articles/blog

Olivier Hoff, Trekking Fox



Sac à dos, veste de randos se déclinent aussi en « Eco Friendly »

Bon pour nos randos, bon pour notre terre. L'été est de retour! C'est à nouveau un plaisir de randonner dans la nature parmi les campagnes, les forêts et les vallées ardennaises. Mais comment se parer pour l'été belge, où le soleil alterne avec la pluie? C'est encore mieux lorsque votre équipement de rando préserve l'environnement.

Vaude – Veste Elope.

Sa structure bicouche est composée d'un tissu extérieur résistant en fibre textile en biopolyamide fabriqué à partir de 100% de polyester recyclé, et la doublure utilise également des matériaux exclusivement recyclés. Cette veste pour homme et femme est compressible dans sa propre poche intérieure, de sorte qu'elle se glisse facilement dans votre sac et vous suit partout. La veste Elope est également dotée d'une ventilation sous les bras et de fermetures éclair imperméables, et la capuche ajustable peut être enroulée dans le col.



Vaude – Sac à dos Magus 20

Constitué de polyester 600 D, composé à moitié de PET recyclé obtenu à partir de bouteilles d'eau usagées, équipé d'un système Aeroflex 3D de portage innovant qui permet une ventilation qui réduit l'humidité au niveau du dos sans être totale surtout pour les randonneurs qui transpirent beaucoup... quand le mercure commence à grimper.

Associé à des bretelles ErgoShape ergonomiques, on obtient une agréable répartition de la charge. L'ordre règne même à l'intérieur du sac. Les topo-guides, les vêtements de rechange et les provisions trouvent ainsi rapidement une place dans le spacieux compartiment principal tandis que la housse de pluie fournie garde le contenu du sac bien au sec.



La pharma du randonneur

De randos au soleil, nous attendons de la quiétude pour recharger nos batteries vidées par le stress du Covid 19. Des médicaments et des accessoires santé s'imposent dans le sac du randonneur pour se prémunir de petits pépins de santé qui gâchent nos randos, petites lésions de la peau (cloques aux pieds, coups de soleil ou encore piqûres d'insectes...), appareil digestif dérangé et fièvre causée par un virus bénin. Parmi les indispensables, le désinfectant et les pansements après une chute sans gravité, des cloques, écorchures, coupures... Elles resteront bénignes si vous les nettoyez d'abord à l'eau claire puis au savon pour enlever les impuretés et qu'ensuite, vous les désinfectez soigneusement avant de les panser. Dans votre trousse, prévoyez quelques flapsules à usage unique de désinfectant à base d'iode, ainsi que des sparadraps de différentes tailles. Sans oublier une petite pince pour retirer les corps étrangers, comme les échardes de bois! Anti-moustique et crème apaisante pour soulager les piqûres de moustiques. Ils adorent venir se gaver de notre sang durant notre sommeil. Les zones qu'ils ont piquées nous démangent, ce qui nous pousse à nous gratter jusqu'au sang, avec un risque de surinfection due aux germes qui se baladent d'ordinaire sur notre peau. Comme à la maison, l'un ou l'autre petit virus peut vous donner un coup de fièvre lors de randonnées. Pensez donc à emporter un thermomètre, pour objectiver cette poussée de température corporelle, pour suivre son évolution, ainsi qu'un antipyrétique, comme un paracétamol. Celui-ci peut également servir d'analgésique!

Comment éviter l'encéphalite à tiques en rando

Les tiques, quel que soit leur stade d'évolution, sont en quête de sang de vertébrés entre le printemps et l'automne. Elles s'accrochent à leurs victimes, les mordent et se laissent tomber une fois repues. Le problème, elles peuvent véhiculer des germes pathogènes, comme ceux de la maladie de Lyme. Pour s'en protéger, le randonneur doit bien se couvrir et, en cas de morsure, il n'y a qu'une seule et unique solution, la détacher de la peau au moyen d'une pince spéciale vendue en pharmacie. Les symptômes de l'encéphalite à tique sont similaires à ceux de la grippe. La période entre la contamination et l'apparition des premiers signes de la maladie est en moyenne de sept à quatorze jours, mais peut aller jusqu'à quatre semaines. Pour la plupart des personnes infectées, la maladie est caractérisée par une absence de symptômes, ou une très faible fièvre. Pour les autres, l'encéphalite virale évolue en plusieurs phases: Durant la phase initiale de 1 à 8 jours, les patients présentent des symptômes similaires à ceux de la grippe: fièvre, fatigue, douleurs musculaires... Consultez un médecin immédiatement est souhaité avant la deuxième phase qui survient après une brève période de rémission (de 2 à 7 jours). Elle se manifeste alors par une reprise beaucoup plus brutale de la fièvre et des signes neurologiques.

D.M.

À la croisée de 7 GR

La commune traversée par le plus grand nombre de sentiers GR est située à la lisière d'une forêt ducale, non loin de Bruxelles, aux confins des Brabants wallon et flamand. Rhode s'est développée autour de hameaux, de fermes et d'étangs. Tour à tour siège d'un important prieuré, Sept-Fontaines, bouleversée par les guerres, les révolutions et les déboisements de la forêt de Soignes, plus tard cœur d'une industrie papetière d'envergure nationale pour la fabrication de nos premiers billets de banque. Le livre inscrit Rhode dans l'histoire générale, souvent méconnue, de notre pays. Deux membres des GR se sont attelés à retracer son histoire, notamment à travers les voies de communications qui s'y croisent depuis toujours, comme la première route de Bruxelles à Namur ainsi appelée au XVII^e siècle, avant de devenir le Chemin des Wallons (Waalseweg) et depuis la Chaussée de Waterloo! Nicolas est historien et enseignant, Olivia (Olivia vallon. instagram) est passionnée non seulement par la randonnée, mais aussi d'aquarelle, de croquis et de dessins à la plume dont vous trouverez



dans cet ouvrage de 240 pages, 35 illustrations exclusives, complétées de 7 cartes historiques. Les abonnés au MAG GR Sentiers ont déjà pu apprécier ses talents dans le magazine GR 228 de l'automne dernier à l'occasion du reportage «Un sentier dessiné au pays des cèdres».

À vous de choisir

Le randonneur a le choix entre cinq sentiers en ligne :

- GR 12** Amsterdam – Bruxelles – Paris,
 - GR 126** Bruxelles – Vallée de la Semois,
 - GR 655** Saint-Jacques-de-Compostelle,
 - GRP 512** Tour du Brabant flamand,
 - GRP Groene Gordel**
- et deux randos boucles à la journée
- RB Bruxelles** et sa périphérie N°8 et
 - RB Brabant wallon** N° 12.

Rhode-Saint-Genève, son histoire et son patrimoine est disponible au prix de 19€ + 7€ frais d'expédition, BE45068936667389 de l'asbl Infocom et Animations (ICA), en mentionnant en communication vos nom, prénom et adresse.
Contact: 02 229 30 78 - Histoirederhode@gmail.com



Suite et fin d'une trilogie sur des canaux hennuyers



Après «Le canal de Charleroi à Bruxelles», en partie le long du GR12 Michel Maigre sort deux nouveaux volumes de sa collection « Histoire & Patrimoine » que traversent les **GR 412** et **GR 129**.

Le canal du Centre – Une voie d'eau centenaire

Une invitation à une rando à l'époque où le vieux canal s'étirait encore sur toute sa longueur, soit près de vingt et un kilomètres d'un bout à l'autre, c'est-à-dire de Houdeng-Goenies au bassin des Anglais à Mons, là où ses eaux se mélangeaient à celles du canal de Mons à Condé. Voie fluviale creusée de la main de l'homme à la fin du 19^e siècle pour ouvrir un accès direct entre les bassins hydrographiques de la Meuse et de l'Escaut. Le tracé de canal encore présent, nommé «canal du Centre historique», est inscrit au Patrimoine mondial de l'Humanité (UNESCO) depuis 1998. Ses quatre ascenseurs hydrauliques à bateaux en sont

d'ailleurs le point d'orgue. L'ouvrage fournit au randonneur un aperçu de ce qu'était jadis le canal du Centre à 300 tonnes, ses ouvrages d'art et ses conditions de navigation.

La Sambre belge – Première rivière canalisée

Voie de communication traversant des contrées champêtres en amont de son cours et industrielles sur le reste de son tracé, la Sambre a une histoire passionnante racontée au fil de près de 300 pages abondamment illustrées d'environ 400 clichés (cartes postales anciennes, photos, schémas...) choisis parmi des trésors de photographies inédites ou peu connues de ce riche passé.

Édition: Edi-Pro – Corporate-Copyright
Prix: 29 € pour chacun des ouvrages.
Contact: 0496 47 88 35
michel.maigre@outlook.be
www.facebook.com/Publications-102750238204843

GR Carte réseau Belgique - 7 € (toutes réductions comprises et hors frais de port)	
GRT SAT Sentier des Abbayes trappistes de Wallonie 13 € Chimay - Rochefort - Orval (290 km) - Éd. 3	Nouvelle édition entièrement actualisée
GRT SAT Grote Routepad van de trappistenabdijen 13 € (toutes réductions comprises et hors frais de port) - Éd. 2	Nouveau
GRT SMA Sentier des Monts d'Ardenne 13 € (Botrange - Fraiture - Croix Scaille (225 km))	
La Lesse et la Lomme par le GR 17 261 km dont 10 boucles	Nouveau
L'Ambève par les GR Comblain - Stavelot - Robertville - Butgenbach (156 km + 10 boucles) - Éd. 2	
GTFPC Grande Traversée de la forêt du Pays de Chimay 13 € (Macquenoise - Virelles - Hastière (178 km) - Éd. 2	
GRP 123 Tour de la Wallonie picarde Tournai - Lessines - Mont-de-l'Enclus - Tournai (218 km)	Nouvelle édition entièrement remaniée
GRP 125 Tour de l'Entre-Sambre-et-Meuse Walcourt - Namur - Walcourt (262 km) - Éd. 3	
GRP 127 Tour du Brabant wallon Wavre - Waterloo - Rebecq - Nivelles - Jodoigne - Wavre (266 km)	
GRP 563 Tour du Pays de Herve Herve - Eupen - Aubel - Herve (170 km)	
GRP 571 Tour des vallées des légendes: Ambève, Salm et Lienne (166 km) - Éd. 7	
GRP 577 Tour de la Famenne - Geopark Unesco (197 km)	Nouveau
GR 12 Amsterdam - Bruxelles - Paris + GR 121 Brabant wallon Atomium - Walcourt - Moulin-Manteau (212 km) - Éd. 4	
GR 126 Bruxelles - Membre-sur-Semois Ohain - Namur - Dinant - Houyet - Beauraing - Gedinne (241 km) - Éd. 5	
GR 129 La Belgique en diagonale! (Wallonie ouest) Ellezelles - Mons - Maredeux - Dinant (198 km) - Éd. 3	
GR 129 La Belgique en diagonale! (Wallonie sud) Dinant - Florenville - Virton - Arlon (255 km)	
GR 14 Sentiers de l'Ardenne - de l'Eifel aux Ardennes françaises Monschau - La Roche - Saint-Hubert - Sedan (277 km) - Éd. 3	
GR 15 Sentiers de l'Ardenne - de la Lorraine belge à l'Eifel Arlon - Monschau (229,2 km) - Éd. 4	
GR 151 Tour du Luxembourg belge Neufchâteau - Libramont - Marche - Bastogne - Neufchâteau (226 km)	Refonte en cours
GR 16 Sentier de la Semois Arlon - Florenville - Bouillon - Monthermé (209 km) - Éd. 7	Nouvelle édition augmentée
GR 412 Sentier des terrils Borinage - Charleroi - Basse-Sambre - Hesbaye - Bassin Liégeois (307 km) - Éd. 2	Entièrement revu
GR 5 Mer du Nord - Méditerranée Kanne - Spa - Diekirch - Rumelange (360 km) - Éd. 7	
GR 56 Cantons de l'Est et parc naturel Hautes Fagnes - Eifel Sankt Vith - Malmedy - Monschau - Manderfeld - Burg-Reuland - Sankt Vith (168 km) - Éd. 7	
GR 57 Sentiers de l'Ourthe Liège - La Roche - Houffalize - Ourthe - Troisvierges - Clervaux - Diekirch (357 km)	Refonte en cours
GR 573 Vesdre et Hautes Fagnes Liège - Botrange - Pepinster (159 km) - Éd. 6	
GR 575/576 À travers le Condroz Ciney - Andenne - Esneux - Aywaille - Gesves - Ciney (293 km)	
GR 655 Saint-Jacques-de-Compostelle Bruxelles - Paris - Tours	
RB Bruxelles 12 randonnées en boucle à la journée dans la Région et sa périphérie - Éd. 2	
RB Province du Brabant wallon 16 randonnées en boucle à la journée dans la province - Éd. 3	
RB Province de Liège Tome 1 16 randonnées en boucle à la journée dans la province - Éd. 5	
RB Province de Liège Tome 2 16 randonnées inédites en boucle à la journée dans la province - Éd. 2	
RB Province de Namur Tome 1 16 randonnées en boucle à la journée dans la province - Éd. 4	
RB Province de Namur Tome 2 16 randonnées inédites en boucle à la journée dans la province	Nouveau
RB Province de Luxembourg Tome 1 16 randonnées en boucle à la journée dans la province - Éd. 3	
RB Province de Luxembourg Tome 2 16 randonnées inédites en boucle à la journée dans la province (en 1 ou 2 jours)	Nouveau
RB Province de Hainaut 15 randonnées en boucle à la journée dans la province	Refonte en cours
RB Randonnées de gare à gare par les GR Tome 1 20 randonnées d'un jour en ligne en Wallonie	Nouveau
RB Wallonie Nature 10 randonnées en boucle à la journée (de 9 à 22 km) 8 € (réduction membre non cumulable)	Fin de stock
RB Dans les parcs naturels de Wallonie 18 randonnées vertes	Refonte en cours
RF GR en province de Liège 15 randonnées familiales en boucle d'un jour dans la province (de 7 à 13 km)	
RF GR en province de Luxembourg 15 randonnées familiales en boucle d'un jour dans la province (de 7 à 14 km)	
RF GR en province de Namur 15 randonnées familiales en boucle d'un jour dans la province (de 7 à 14 km)	Nouvelle édition augmentée
<ul style="list-style-type: none"> • Achat des topo-guides - en nos bureaux sans frais d'envoi: 16,00 € Excepté SAT, GTFPC et SMA: 13,00 € et RB Wallonie Nature: 8 €, toutes réductions comprises; - sur notre site où les prix indiqués ne comprennent pas les frais d'expédition; - ou chez nos revendeurs, consultez la liste sur le site. 	
<ul style="list-style-type: none"> • Livraison après versement: IBAN BE96 0689 0864 5305 BIC GKCCBEBB ou paiement en ligne sur le site www.grsentiers.org • Contact: expedition@grsentiers.org 	

Le saviez-vous ? Ce magazine est entièrement imprimé sur du papier écologique avec des encres à base végétale. Bouclage de ce numéro achevé le 15 juin 2021. Le prochain magazine paraîtra le 30 septembre 2021. Photos DR sauf mention contraire. Vos réactions et infos sont les bienvenues avant le 1^{er} août 2021 sur redaction@grsentiers.be

Ont contribué bénévolement à ce numéro: Henri Corne, Xavier Van Damme, Pierre De Keghel, Jean-Pierre Beeckman et Michel Dawirs. Impression: Imprimerie Snel, 4041 Vottem. Routage: www.ateliercambier.be - Publicité: communications@grsentiers.org

La reproduction, même partielle, d'articles et illustrations est interdite sauf accord écrit préalable de la redaction@grsentiers.org

Passez au digital dès aujourd'hui ! Votre magazine est aussi disponible sous forme de fichier informatique (pdf).

Les membres intéressés peuvent ainsi remplacer la version papier en nous envoyant un courrier électronique à l'adresse communications@grsentiers.org

Sommaires des derniers numéros du magazine GR Sentiers.

Consultables sur notre site Internet et les numéros les plus anciens en téléchargement libre sur www.grsentiers.org

Commander les anciens magazines. Possibilité pour les n°s 220 à 230 au prix de 9€ (Belgique uniquement et frais de port compris) tresorier.adjoint@grsentiers.org

- **Siège social et administratif**
Les Sentiers de Grande Randonnée asbl
«Mundo – N», rue Nanon 98, 5000 Namur
Tél. 081 39 06 15 – gr@grsentiers.org
- **Président**
Marc Vrydagh – Tél. 0470 93 10 81
president@grsentiers.org
- **Secrétaire**
Daniel Bernard – Tél. 0478 87 34 62
secrétaire@grsentiers.org
- **Trésorière**
Brigitte Charbonnel – Tél. 0497 18 10 07
tresorier@grsentiers.org
- **Pôle Communication – Médias – Presse**
Alain Carlier – Tél. 0475 58 01 93
communications@grsentiers.org
- **Développement numérique**
Jean-Bernard Demorcy – Tél. 0479 25 10 55
developpement@grsentiers.org
- **Appli GR Rando**
Jana Mazurova – 0496 89 01 79
gr.rando@grsentiers.org
- **Pôle Réseau – Balisage**
Jean-Pierre Beeckman – Tél. 0471 81 17 82
reseau@grsentiers.org
- **Sauvegarde des sentiers**
Raoul Hubert – Tél. 0485 80 19 02
sentinelle@grsentiers.org
- **Pôle Topo**
Jacques Mahieu – Tél. 063 41 27 61
topoguide@grsentiers.org
- **Cartographe**
Xavier Van Damme – Tél. 0479 42 31 58
cartes@grsentiers.org
- **Pôle Support**
Michel Dawirs – Tél. 0496 52 04 68
support@grsentiers.org
- **Commandes professionnelles**
Pierre Jassogne – Tél. 0494 45 57 01
tresorier.adjoint@grsentiers.org
- **Service membres – Cotisation**
Georges Alain Chalanton – Tél. 0477 65 93 27
affiliations@grsentiers.org
- **Brabant - Bruxelles**
Kati Palfy – Tél. 0472 26 75 97
brabant@grsentiers.org
Danielle Thille – Tél. 0477 89 35 28
adjoint.brabant@grsentiers.org
- **Hainaut**
Micheline Dufert – Tél. 0494 14 40 42
hainaut@grsentiers.org
Jean-François Dobchies – Tél. 0498 54 05 32
adjoint.hainaut@grsentiers.org
- **Liège**
Alain Cordonnier – Tél. 0474 54 11 79
liege@grsentiers.org
Michèle Rosoux – Tél. 04 233 52 03
adjoint.liege@grsentiers.org
- **Communauté germanophone**
Horst Michels – Tél. 0467 11 21 70
koordinator-ostbelgien.luttich@grsentiers.org
- **Luxembourg**
Jacques Mahieu – Tél. 0476 42 03 56
luxembourg@grsentiers.org
Christian Reynaert – Tél. 0479 48 10 60
adjoint.luxembourg@grsentiers.org
- **Namur**
Pascal Lenoir – Tél. 0473 61 75 79
namur@grsentiers.org
Guy Hene – Tél. 0484 96 10 07
adjoint.namur@grsentiers.org
- **Rédaction: LE MAG GR – LA LETTRE GR Info**
Alain Carlier – Tél. 02 229 30 78
redaction@grsentiers.org





NGI IGN

www.ngi.be

- Source authentique de données et services géographiques
- Partenaire fédéral pour vos applications
- Intégrateur et geobroker